

Web-Service Dokumentation

BayernPortal

München | 2024

Inhaltsverzeichnis

1	Herausgeber	4
2	Web-Services für den Datenexport aus dem BayernPortal	5
2.1	SOAP-Webservices	5
2.1.1	Erste Schritte mit SOAP-Webservices	5
2.1.2	Authentifizierung SOAP	12
2.1.3	Version 3 SOAP	13
2.2	REST API	62
2.2.1	Authentifizierung REST-API	62
2.2.2	Version 3 REST API	63

Die Daten des BayernPortals sollen, soweit rechtlich möglich, auch anderen staatlichen, kommunalen oder vergleichbaren Portalen zur Verfügung gestellt werden (Export).

Als Austauschformat wird beim Export und Import *XML (Extensible Markup Language)* in der Version 1.0 verwendet. Die Kommunikation erfolgt einmal über das *SOAP 1.1*-Protokoll, zum anderen werden auch reine XML-Web-Services angeboten. Die Schnittstelle der SOAP-Web-Services wird in *WSDL*-Dateien veröffentlicht (*Web Services Description Language* in der Version 1.1).

Die meisten vom BayernPortal angebotenen Web Services erfordern eine Authentifizierung des Nutzers. Die Authentifizierung bei den SOAP-Web-Services erfolgt nach der *WS-Security*-Spezifikation, bei den XML-Web-Services über HTTP-Basic-Authentication.

Nähere Informationen hierzu finden Sie im jeweiligen Kapitel Authentifizierung.

1 Herausgeber

Die Anwendungen des "BayernPortals" werden herausgegeben von:

Bayerische Staatsministerium für Digitales

Zentrale Redaktion für das Redaktionssystem für Verwaltungsinformationen in Bayern

Anschrift:

Oskar-von-Miller-Ring 35

80333 München

E-Mail:

bayvis-redaktion@stmd.bayern.de

2 Web-Services für den Datenexport aus dem BayernPortal

Portale bzw. Content-Management-System-Provider (CMS-Provider) können folgende Web Services nutzen, um Daten aus dem Datenbestand des BayernPortal abzurufen. Diese Webservices liegen in unterschiedlichen Versionen vor.

2.1 SOAP-Webservices

2.1.1 Erste Schritte mit SOAP-Webservices

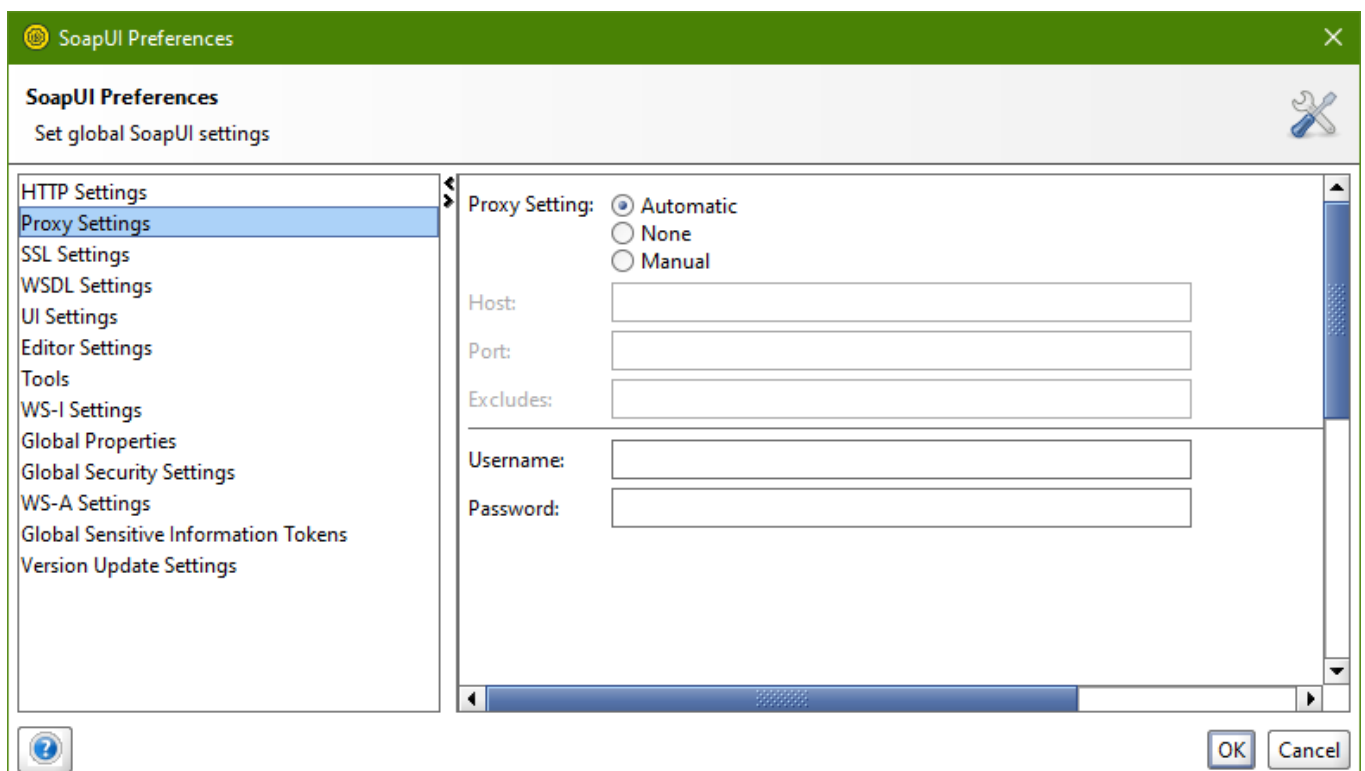
Soap-Client für SOAP-Webservices

Um die Webservices zum Abruf von Daten aus dem BayernPortal (Export-Webservices) und zur Übertragung von Daten in das BayernPortal (Import-Webservice) testweise kennenzulernen, benutzen Sie am besten einen „fertigen“ Soap-Client. In der Entwicklung benutzen wir das kostenlose und sehr leistungsfähige Werkzeug SoapUI, das Sie unter <http://sourceforge.net/projects/soapui/> kostenfrei herunterladen können.

Installieren Sie diesen Soap-Client lokal auf Ihrem Rechner und legen Sie ein neues Projekt an.

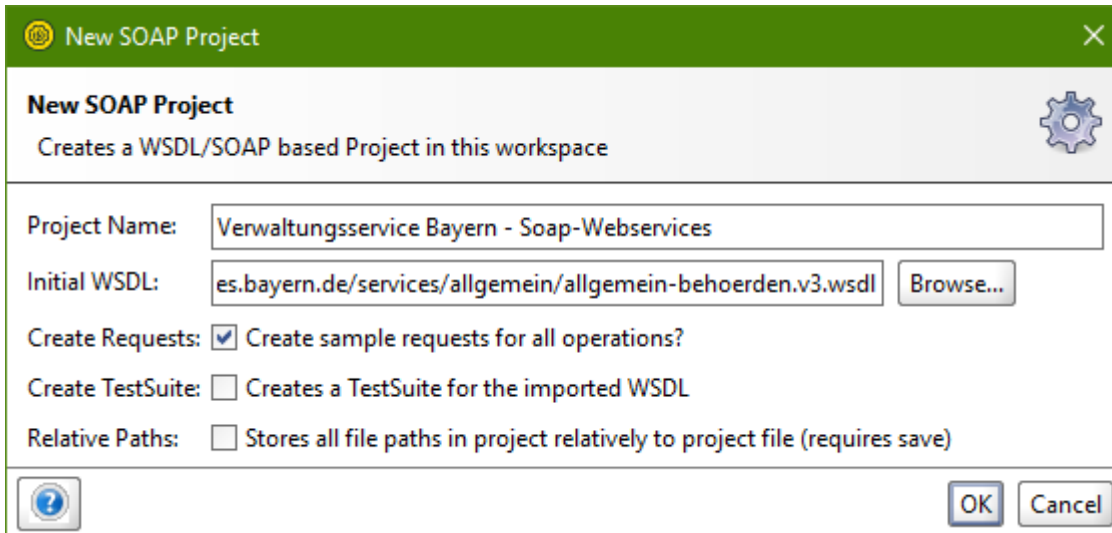
Proxy-Einstellungen (optional)

Wenn Sie hinter einem Proxy arbeiten, dann geben Sie bitte zunächst den Proxy-Host und Proxy-Port unter File > Preferences > Proxy Settings ein:



Anlegen eines Projekts und Einbinden der ersten WSDL-Datei

Dann erzeugen Sie über „File > New soapUI Project“ ein neues Projekt:

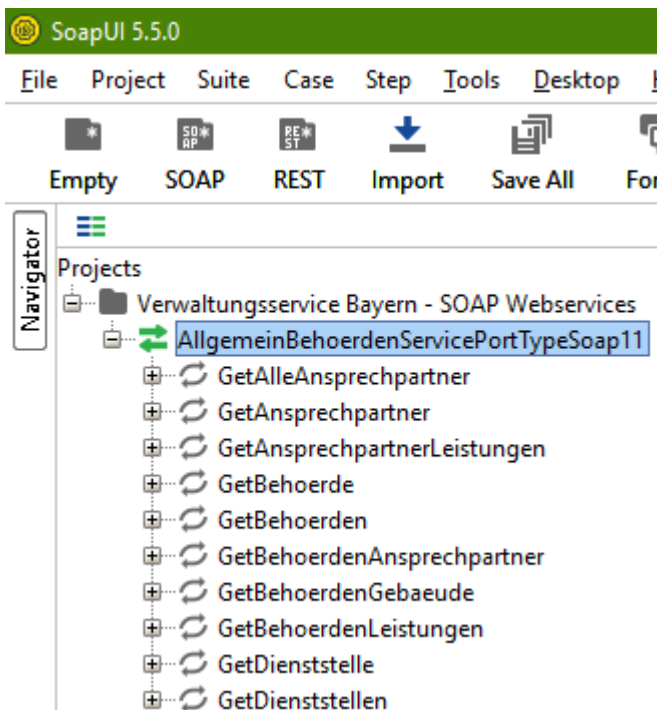


Dabei geben Sie bei „Initial WSDL/WADL“ gleich den URI einer ersten WSDL-Datei an. Für das Beispiel beginnen wir mit dem URI

<https://www.baybw-services.bayern.de/services/allgemein/allgemein-behoerden.v3.wsdl>.

Die referenzierte WSDL-Datei beschreibt den Soap-Webservice „Behörden, Gebäude und Ansprechpartner allgemein“. Den Link dazu finden Sie auch auf unserer oben genannten Homepage.

Nach Bestätigung Ihrer Eingaben im Dialog „New SoapUI Project“ finden Sie im SoapUI-Navigator-Fenster folgende Einträge:



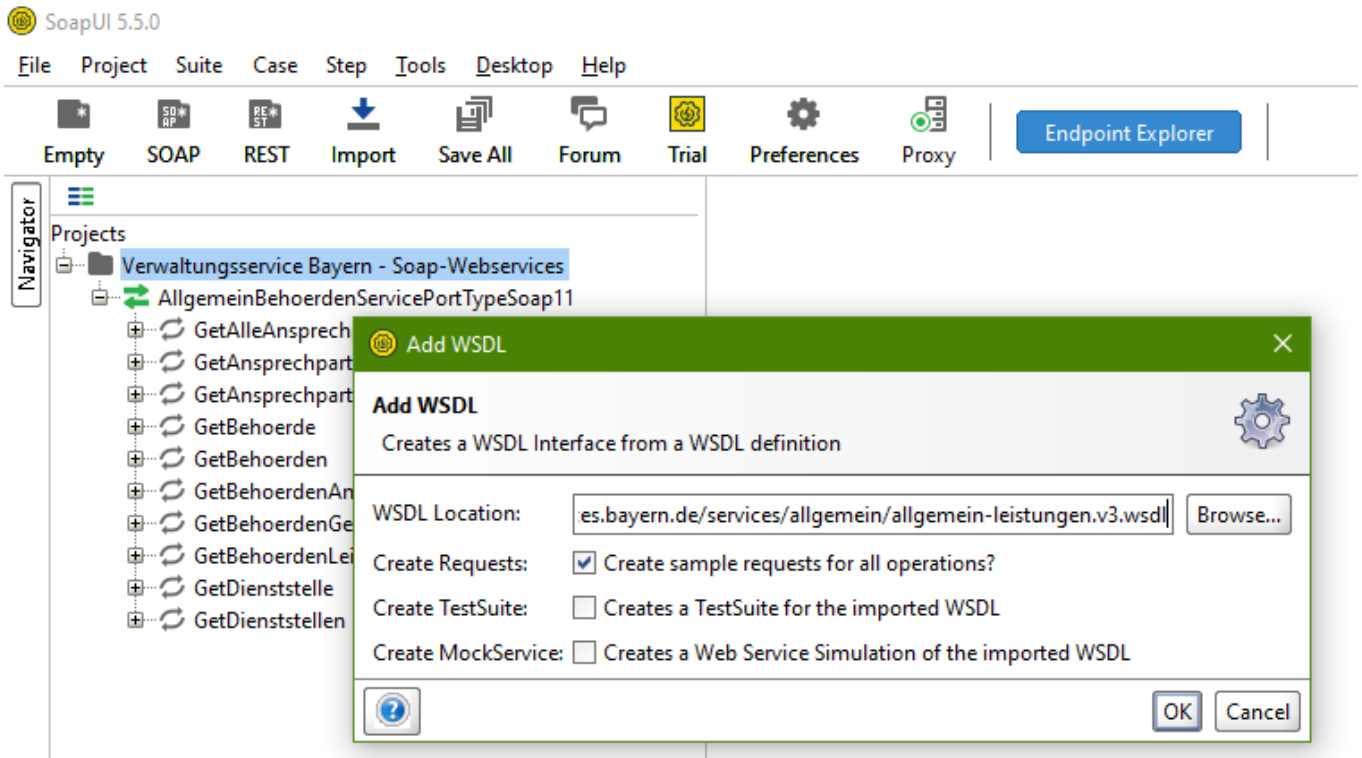
Das sind die 7 Endpunkte des Webservice „Behörden, Gebäude und Ansprechpartner allgemein“. An jeden dieser Endpunkte können Sie per HTTP-POST einen ganz speziellen Soap-Request schicken.

Einbinden der WSDL-Datei eines zweiten Webservice

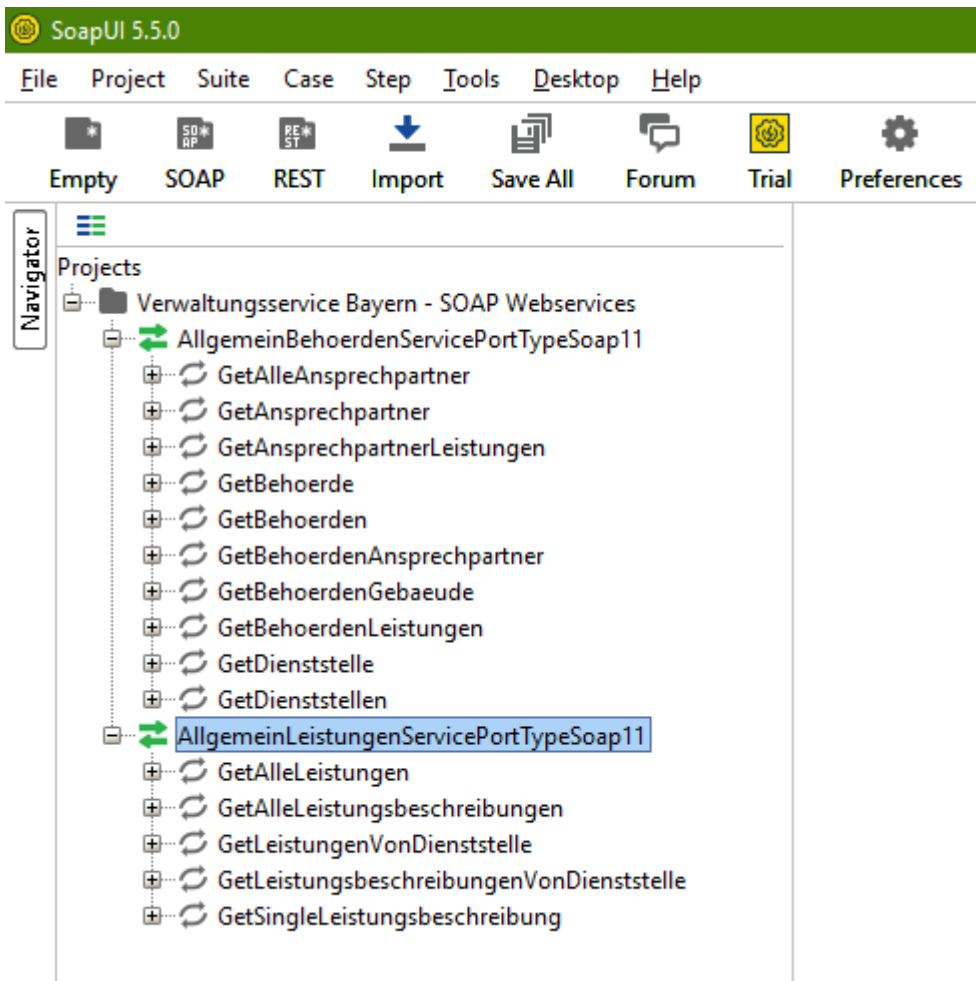
Bitte binden Sie als nächstes die WSDL-Datei des Webservice „Leistungen allgemein“ in Version 2 ein. Dazu markieren Sie das neue Projekt und wählen über das Kontext-Menü „Add WSDL“. Der URI ist:

<https://www.baybw-services.bayern.de/services/allgemein/allgemein-leistungen.v3.wsdl>

Sie finden ihn auch auf unserer Homepage.



Nach Bestätigung Ihrer Eingaben sehen Sie im SoapUI-Navigator-Fenster folgende Einträge:



Konfiguration der Authentifizierungs-Header

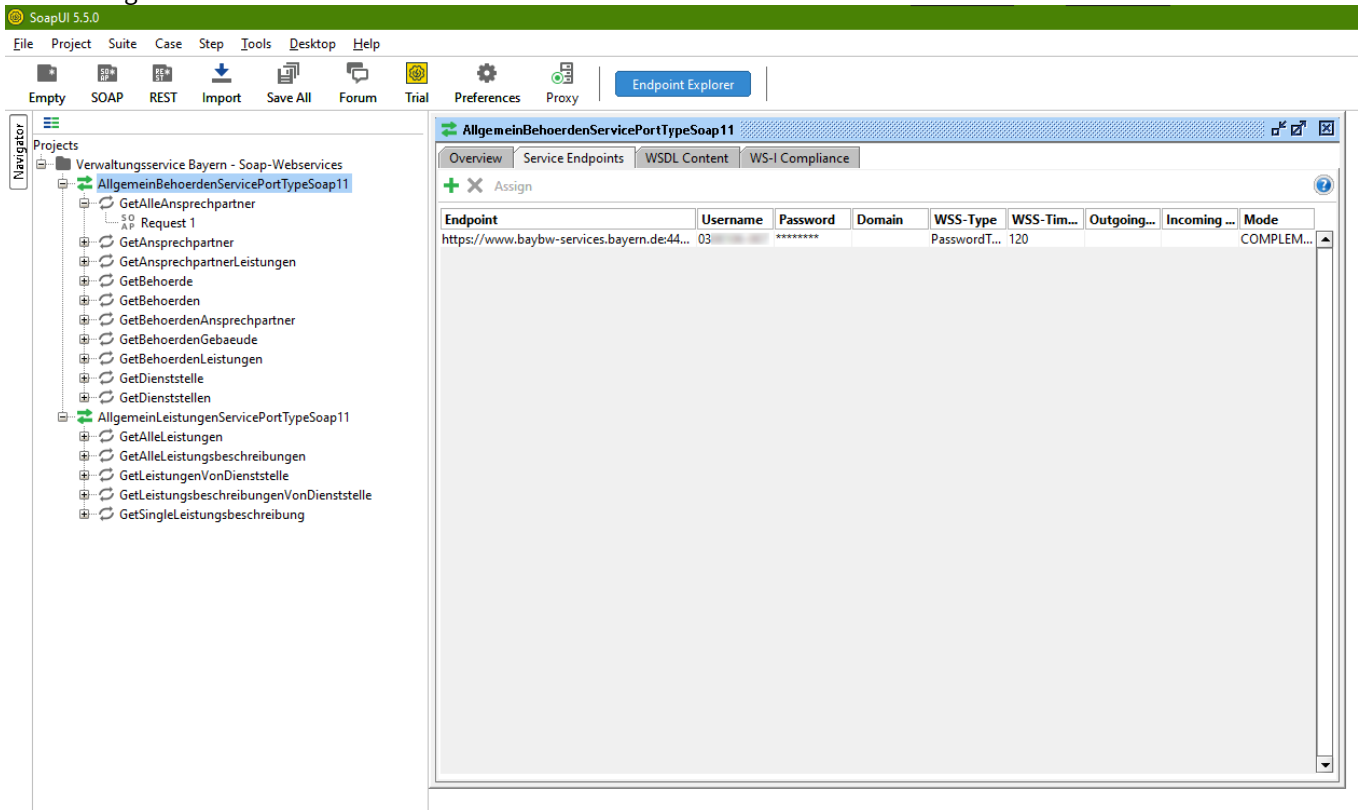
Sie könnten nun grundsätzlich an alle 12 Endpunkte dieser beiden Webservices einen Request schicken. SoapUI hat bereits beim Einbinden der WSDL-Dateien für jeden Endpunkt einen Beispiel-Request generiert. Sie müssen nur noch die konkreten Daten ergänzen. (SoapUI hat dafür Platzhalter ? Eingefügt.)

Da beide Webservices jedoch eine Authentifizierung mit einem WS-Security-Header verlangen, müssen Sie noch weitere Vorbereitungen treffen. Für jeden der beiden Webservices geben Sie nun die Authentifizierungsinformationen ein.

Doppelklicken Sie im Navigationsfenster auf den ersten Webservice (AllgemeinBehoerdenServicePortTypeSoap11) und geben Sie unter der Registerkarte „Service Endpoints“ die folgenden Informationen ein:

- Username
- Password
- WSS-Type
- WSS-TimeToLive

Alle vier Angaben sind erforderlich:



Klicken Sie danach die Schaltfläche „Assign“, wählen Sie „-- All requests --“ und bestätigen Sie. Nun sind alle 7 Beispiel-Request für ersten Webservice „AllgemeinBehoerdenServicePortTypeSoap11“ mit Authentifizierungsinformationen versehen. Überprüfen Sie das bitte, indem Sie auf den ersten Endpunkt „GetAlleAnsprechpartner“ aufklappen und auf den generierten Request „Request 1“ doppelklicken. Sie erhalten folgendes Bild:

The screenshot shows the SoapUI 5.5.0 interface. The main window displays a SOAP request for the endpoint `https://www.baybw-services.bayern.de:443/services/allgemein/behoerden/v3`. The XML body of the request is as follows:

```

1 <soapenv:Envelope xmlns:soapenv="http://schemas.xmlsoap.org/soap/envelope/">
2   <soapenv:Header/>
3   <soapenv:Body>
4     <beh:GetAlleAnsprechpartnerRequest>
5       <behoerdeId?>/></behoerdeId>
6     </beh:GetAlleAnsprechpartnerRequest>
7   </soapenv:Body>
8 </soapenv:Envelope>

```

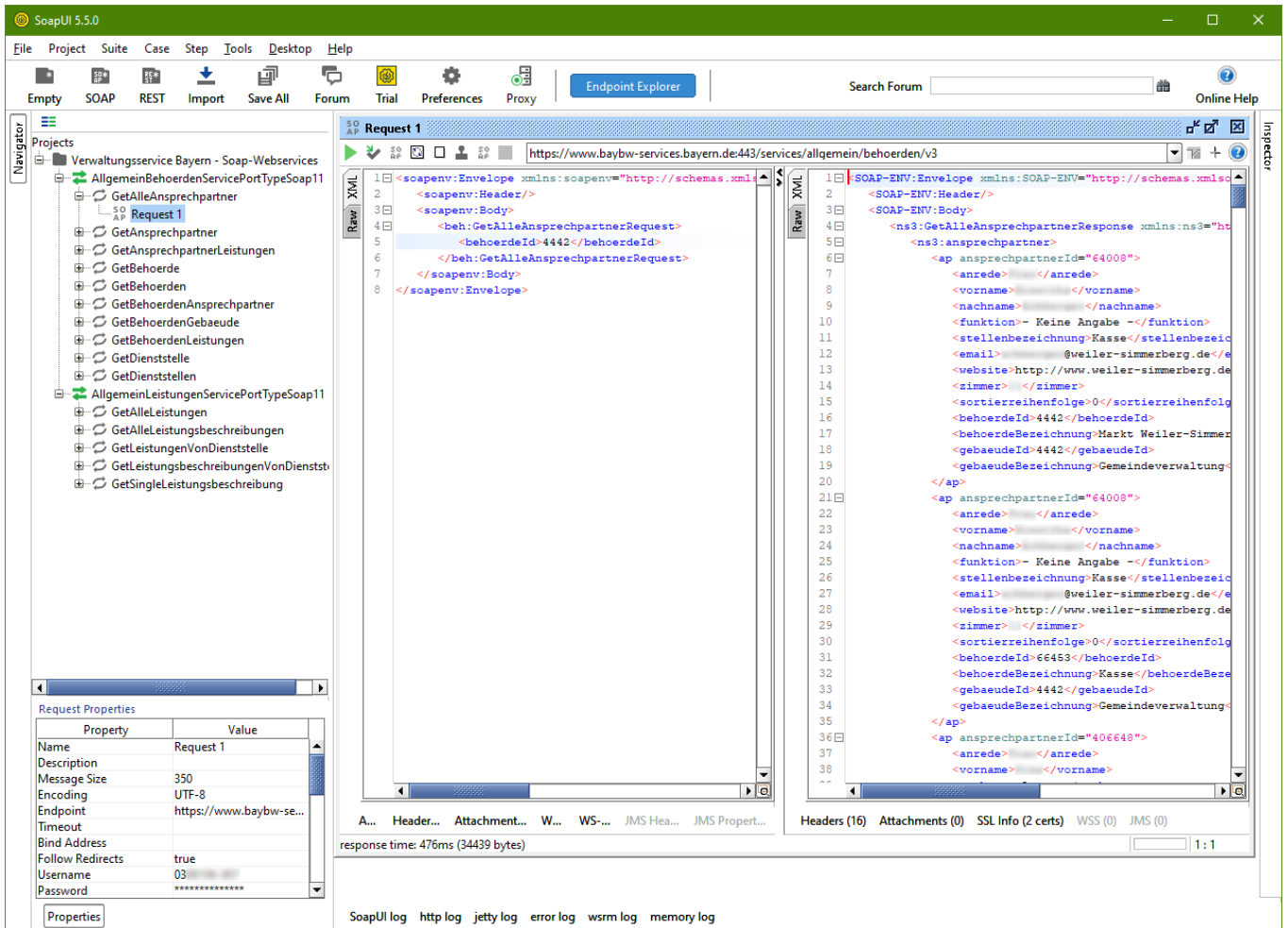
The 'Request Properties' window is open, showing the following configuration:

Property	Value
Name	Request 1
Description	
Message Size	347
Encoding	UTF-8
Endpoint	https://www.baybw-se...
Timeout	
Bind Address	
Follow Redirects	true
Username	0:
Password	*****

Beachten Sie das Fenster „Request Properties“ in dem Sie sehen, dass für diesen Beispiel-Request die Authentifizierungsinformationen (Username, Password, WSS-Password Type und WSS TimeToLive) so gesetzt sind, wie Sie es gerade eingegeben haben. Gleiches gilt für alle 7 Beispiel-Requests, die SoapUI für den ausgewählten Webservice generiert hat.

Abschicken des Request

Jetzt sind Sie kurz davor, den Request abschicken zu können. Dort wo SoapUI im Beispiel-Request als Platzhalter das ? gesetzt hat, geben wir eine gültige Behörden-Id ein. Danach können Sie über den grünen Pfeil den Request abschicken und erhalten folgendes Ergebnis (Das funktioniert natürlich nur, wenn Ihre Kennung die notwendigen Zugriffsrechte für die Behörde mit der Id 4442 hat):



Rechts neben dem Request-Fenster finden Sie im Response-Fenster das Ergebnis der Anfrage. Das Ergebnis ist wie die Anfrage ein vollständiges Soap-Dokument, jedoch mit leerem Soap-Header. Der wichtige Payload steht im Soap-Body.

Raw-Ansicht des Request

Für die Programmierung eines Soap-Requests ist die Raw-Ansicht im Request-Fenster sehr instruktiv. Klicken Sie im Request-Fenster auf den vertikalen Tab „Raw“. Sie sehen folgendes (für die Darstellung nachformatiert):

```
POST https://www.baybw-services.bayern.de:443/services/allgemein/behoerden/v3 HTTP/1.1
Content-Type: text/xml; charset=UTF-8
SOAPAction: ""
Content-Length: 1288
Host: www.baybw-services.bayern.de:443
Connection: Keep-Alive
User-Agent: Apache-HttpClient/4.1.1 (java 1.5)

<soapenv:Envelope xmlns:beh="http://lfstad.bayern.de/baybw/allgemein/v3/behoerden"
  xmlns:soapenv="http://schemas.xmlsoap.org/soap/envelope/">
  <soapenv:Header>
    <wsse:Security soapenv:mustUnderstand="1"
      xmlns:wsse="http://docs.oasis-open.org/wss/2004/01/oasis-200401-
wss-wssecurity-secext-1.0.xsd"
      xmlns:wsu="http://docs.oasis-open.org/wss/2004/01/oasis-200401-wss-
wssecurity-utility-1.0.xsd">
      <wsu:Timestamp wsu:Id="TS-9A507939031123297217121215501214">
```

```

        <wsu:Created>2024-04-03T05:19:10Z</wsu:Created>
        <wsu:Expires>2024-04-03T05:21:10Z</wsu:Expires>
    </wsu:Timestamp>
    <wsse:UsernameToken wsu:Id="UsernameToken-9A507939031123297217121215501203">
        <wsse:Username>0308106-007</wsse:Username>
        <wsse:Password Type="http://docs.oasis-open.org/wss/2004/01/oasis-200401-
wss-username-token-profile-1.0#PasswordText">XXXXXXXXXXXXXXXXXXXX</wsse:Password>
        <wsse:Nonce EncodingType="http://docs.oasis-open.org/wss/2004/01/
oasis-200401-wss-soap-message-security-1.0#Base64Binary">F4vqrNwT6mj/Nkq/m1W0Ug==</
wsse:Nonce>
        <wsu:Created>2024-04-03T05:19:10.120Z</wsu:Created>
    </wsse:UsernameToken>
</wsse:Security>
</soapenv:Header>
<soapenv:Body>
    <beh:GetAlleAnsprechpartnerRequest>
        <behoerdeId>4442</behoerdeId>
    </beh:GetAlleAnsprechpartnerRequest>
</soapenv:Body>
</soapenv:Envelope>

```

Die Ansicht zeigt den kompletten POST auf HTTP-Protokoll-Ebene. Erst mit <soapenv:Envelope ... > beginnt der eigentliche Soap-Request.

Wenn man einen Soap-Client - wie SoapUI - zu Verfügung hat oder eine Soap-Bibliothek in einer bestimmten Programmiersprache benutzt, dann ist das Erzeugen der Soap-Header nicht kompliziert. Ohne derartige Hilfen ist jedoch zumindest das Generieren des WS-Security-Headers mit den Elementen „Timestamp“ und „UsernameToken“ eine kleine Herausforderung. Man muss sich dann schon mit dem WS-Security-Protokoll (<https://de.wikipedia.org/wiki/WS-Security>) selbst befassen.


Wir empfehlen also, für die Programmierung eine Soap-Bibliothek zu benutzen. In Java ist mit JAX-WS ein Standard bereits integriert. Wir benutzen daneben aber auch Spring-WS (<https://spring.io/projects/spring-ws>).

Für PHP-Nutzer können wir leider, mangels Erfahrung, keine Empfehlung nennen.

Zusammenfassung

- Zum Kennenlernen der Soap-Webservices des BayernPortals empfehlen wir die Benutzung eines fertigen Soap-Clients.
- SoapUI z.B. hilft Ihnen dabei, den Aufbau einer Soap-Anfrage / Soap-Antwort leichter zu verstehen, weil es aus der WSDL-Datei Beispiel-Requests generiert.
- Insbesondere die Soap-Header sind nicht einfach zu erzeugen. Man kann sich aber auch diese in der Raw-Ansicht zeigen lassen und lernt, wie sie aussehen müssen.
- Es ist aber für Soap-Webservice-Client-Entwickler in jedem Fall sinnvoll, Soap-Requests und die notwendigen Header über eine Bibliothek erzeugen zu lassen.
- Für die im Beispiel dargestellten Webservices (Behörden, Gebäude und Ansprechpartner allgemein" und „Leistungen Allgemein“) ist eine Authentifizierung erforderlich. Sie benötigen eine Benutzererkennung, die für die jeweilige Dienststelle die Rolle „Webservices Behörden“ und die Rolle „Webservices Leistungen“ hat. Sollte Ihre Authentifizierung fehlschlagen, nehmen Sie bitte mit der zentralen Redaktion Kontakt auf und lassen dies überprüfen.
- Die Kontaktdaten der zentralen Redaktion finden Sie unter <https://www.bayvis-redaktionssystem.bayern.de>.

2.1.2 Authentifizierung SOAP

 Für alle authentifizierungspflichtigen Webservices wird eine Kennung des Redaktionssystems für Verwaltungsinformationen benötigt. Diese Kennung können Sie hier beantragen:

Herausgeber

Die Anwendungen des "BayernPortals" werden herausgegeben von:
 Bayerische Staatsministerium für Digitales
 Zentrale Redaktion für das Redaktionssystem für Verwaltungsinformationen in Bayern

Anschrift:

Oskar-von-Miller-Ring 35
 80333 München

E-Mail:

bayvis-redaktion@stmd.bayern.de

Authentifizierung bei SOAP-Webservices - Version 3

Die Authentifizierung erfolgt über einen SOAP-Header (UsernameToken-Header) nach der [WS-Security-Spezifikation](#). Weitere Header (z.B. Timestamp) sind im Gegensatz zu früheren Versionen der allgemeinen SOAP-Webservices nicht mehr erforderlich. Beim UsernameToken-Header sind die Elemente <Nonce> und <Created> zulässig, aber nicht erforderlich.

Beispiel:

Beispiel eines gültigen UsernameToken-Header (ohne Nonce und Created)

```

1 <soapenv:Header>
2 <wsse:Security soapenv:mustUnderstand="1"
3   xmlns:wsse="http://docs.oasis-open.org/wss/2004/01/oasis-200401-wss-
wssecurity-secext-1.0.xsd"
4   xmlns:wsu="http://docs.oasis-open.org/wss/2004/01/oasis-200401-wss-
wssecurity-utility-1.0.xsd">
5   <wsse:UsernameToken wsu:Id="UsernameToken-15703">
6     <wsse:Username>nnnnnnn-nnn</wsse:Username>
7     <wsse:Password Type="http://docs.oasis-open.org/wss/2004/01/
oasis-200401-wss-username-token-profile-1.0#PasswordText">xxxxxxx</
wsse:Password>
8   </wsse:UsernameToken>
9 </wsse:Security>
10 </soapenv:Header>

```

2.1.3 Version 3 SOAP

- [Behörden, Gebäude und Ansprechpartner \(Version 3\)](#)
- [Lebenslagen \(Version 3\)](#)
- [Leistungen \(Version 3\)](#)
- [Formulare \(Version 3\)](#)

Behörden, Gebäude und Ansprechpartner (Version 3)

Dieser Web Service erfordert eine Authentifizierung durch den Client.

Benutzerkennung

Sie benötigen eine Kennung, der ein Profil mit der Rolle "Webservices Behörden" zugeordnet ist. Der Einstiegsknoten des Profils wird bei Anfragen ausgewertet und sollte eine bestimmte Dienststelle oder sonstige Behörde sein. Der Webservice liefert nur Daten zu dieser Dienststelle oder sonstigen Behörde und ihrem organisatorischen Unterbau.

Wenn Ihrer Kennung mehrere Profile mit dieser Rolle, aber mit unterschiedlichen Einstiegsnoten zugeordnet sind, können Sie mit der Kennung auch auf die Daten von mehr als einer Dienststelle oder sonstigen Behörde zugreifen.

Unter der Web-Adresse <https://www.bayvis-redaktionssystem.bayern.de> finden Sie die Kontaktdaten zum Beantragen einer Kennung.

Ab Version 3 bietet das BayernPortal die Export-Webservices auf zwei unterschiedlichen Zugriffswegen an, nämlich als

- REST API und
- SOAP Schnittstelle

In beiden Fällen ist eine [HTTP-Basic-Authentication](#) erforderlich. Die in früheren Versionen der SOAP Schnittstelle (Versionen 1 und 2) verwendete Authentifizierungsmethode nach der [WS-Security](#)-Spezifikation (d.h. als Teil der SOAP-Nachricht) wird aufgegeben.

Für die SOAP Schnittstelle finden Sie eine Schnittstellenbeschreibung in folgender Web-Services-Description- Language-Datei (WSDL):

<https://www.baybw-services.bayern.de/services/allgemein/allgemein-behoerden.v3.wsdl>

Der Web Service bietet folgende Schnittstellen-Endpunkte wie in der Vorgänger-Version an:

- [Daten einer Dienststelle](#)
- [Daten einer Behörde](#)
- [Daten eines Behördengebäudes](#)
- [Daten eines Behördenansprechpartners](#)
- [Liste der Ansprechpartner einer Behörde](#)
- [Liste der Leistungen einer Behörde](#)
- [Liste der Leistungen eines Ansprechpartners](#)

Um Konsistenz mit dem neuen REST API herzustellen, wurden folgende zusätzlichen Endpunkte implementiert:

- [Dienststellen](#)
- [Behörden](#)
- [Ansprechpartner](#)

Alle Anfragen an die genannten Endpunkte gewähren nur auf Daten von Behörden, Gebäuden und Ansprechpartnern Zugriff, für die Ihre Benutzerkennung berechtigt ist.

Daher benötigen Sie für diesen Web Service eine Benutzerkennung, die vom zentralen Administrator beim Bayerischen Staatsministerium der Finanzen und für Heimat (StMFLH) speziell für den Datenexport Ihrer Dienststelle (z.B. Gemeinde) eingerichtet wird.

Der zentrale Administrator kann dieser Kennung bei Bedarf durchaus mehrere Profile zuordnen, so dass gleichzeitig auch der Zugriff auf die Daten weiterer Dienststellen (z.B. zusätzlich auf die Verwaltungsgemeinschaft, zu der eine Gemeinde gehört) ermöglicht wird.

Wenn Sie über einen der sieben genannten Endpunkte Daten anfordern, für die Ihre Kennung nicht berechtigt ist, wird folgender SOAP-Fehler geliefert:

Zugriffsberechtigung nicht vorhanden

```
<SOAP-ENV:Envelope
  xmlns:SOAP-ENV="http://schemas.xmlsoap.org/soap/envelope/">
  <SOAP-ENV:Header/>
  <SOAP-ENV:Body>
    <SOAP-ENV:Fault>
      <faultcode>SOAP-ENV:Client</faultcode>
      <faultstring xml:lang="en">
        Sie haben keine Berechtigung zum Abrufen der angeforderten Daten.
      </faultstring>
    </SOAP-ENV:Fault>
  </SOAP-ENV:Body>
</SOAP-ENV:Envelope>
```

Daten einer Dienststelle

Liefert die Daten der Dienststelle mit der angegebenen Dienststellenummer. Das Ergebnis enthält nur die Hauptdienststelle, nicht die Außenstellen.

Request

```
<soapenv:Envelope
  xmlns:soapenv="http://schemas.xmlsoap.org/soap/envelope/"
  xmlns:beh="http://lfstad.bayern.de/baybw/allgemein/v3/behoerden">
  <soapenv:Header/>
  <soapenv:Body>
    <beh:GetDienststelleRequest>
      <dienststellenschluessel>6721140</dienststellenschluessel>
    </beh:GetDienststelleRequest>
  </soapenv:Body>
</soapenv:Envelope>
```

Als Parameter müssen Sie den 7-stelligen Dienststellenschlüssel einer bayerischen Dienststelle angeben (Element `dienststellenschluessel`).

In der Antwort finden Sie dann die Daten zu dieser Dienststelle. Dazu gehören außerdem

- Verweise auf hierarchisch untergeordnete Organisationseinheiten (Element `behoerdeZuordnungen`) und
- Verweise auf die zugeordneten Gebäude (Element `behoerdenGebaeudeZuordnungen`)

Zum Abrufen der einzelnen zugeordneten Organisationseinheiten benutzen Sie den Endpunkt [Daten einer Behörde](#), zum Abrufen der Gebäude den Endpunkt [Daten eines Behördengebäudes](#).

Response

```
<SOAP-ENV:Envelope
  xmlns:SOAP-ENV="http://schemas.xmlsoap.org/soap/envelope/">
  <SOAP-ENV:Body>
    <beh:GetDienststelleResponse
      xmlns:beh="http://lfstad.bayern.de/baybw/allgemein/v3/behoerden">
      <dienststelle id="2534">
        <bezeichnung>Bad Kissingen</bezeichnung>
        <behoerdenart>Dienststelle</behoerdenart>
        <logo alt="Bad Kissingen Wappen"
          mimetype="image/jpeg" title="Bad Kissingen Wappen">
          /9j/4AAQS ... //9k=
        </logo>
        <logoLangtext mimetype="image/gif" title="Bad Kissingen Wappen Geschichte">
          R0LGODlhA ... A0w==
        </logoLangtext>
        <kurzbeschreibung>
          Die Große Kreisstadt Bad Kissingen ...
        </kurzbeschreibung>
        <langbeschreibung>
          Die Geschichte der Großen Kreisstadt Bad Kissingen reicht weit ins ...
        </langbeschreibung>
        <email>mailbox@stadt.badkissingen.de</email>
        <deMail>mailbox@stadt.badkissingen.t-online.de-mail.de</deMail>
        <website>http://www.badkissingen.de/</website>
        <behoerdengruppe>Ämter / Sachgebiete</behoerdengruppe>
        <sortierreihenfolge>0</sortierreihenfolge>
        <behoerdeZuordnungen>
          <behoerde id="52038"/>
        </behoerdeZuordnungen>
      </dienststelle>
    </beh:GetDienststelleResponse>
  </SOAP-ENV:Body>
</SOAP-ENV:Envelope>
```

```

        <behoerde id="53360"/>
        <behoerde id="52007"/>
        <behoerde id="58210"/>
        <behoerde id="58221"/>
        <behoerde id="52044"/>
        <behoerde id="58178"/>
        <behoerde id="52031"/>
        <behoerde id="58209"/>
        <behoerde id="52045"/>
        <behoerde id="52049"/>
    </behoerdeZuordnungen>
    <behoerdenGebaeudeZuordnungen>
        <gebaeude id="2534"/>
    </behoerdenGebaeudeZuordnungen>
    <bezeichnungZusatz>Große Kreisstadt</bezeichnungZusatz>
    <dienststellenschluessel>6721140</dienststellenschluessel>
    <dienststelleLfdNr>0</dienststelleLfdNr>
    <mitgliedVonVerwaltungsgemeinschaft></mitgliedVonVerwaltungsgemeinschaft/>
</dienststelle>
</beh:GetDienststelleResponse>
</SOAP-ENV:Body>
</SOAP-ENV:Envelope>

```

Die meisten Elemente der Antwort sind selbsterklärend. Hier einige zusätzliche Hinweise.

Das Element `behoerdenart` kann folgende Inhalte haben:

- Dienststelle
- Organisationseinheit
- Sonstige Behörde

Das Element `behoerdengruppe` kann folgende (relevante) Inhalte haben:

- Ämter / Sachgebiete
- Einrichtungen
- Geschäftsstellen
- kommunale Beteiligungen / kommunale Unternehmen
- Körperschaften, Anstalten und Stiftungen
- Nachgeordnete Dienststellen
- Sehenswürdigkeiten
- Sonstiges
- Versorgungsträger
- Weitere Dienstsitze

Das Element `sortierreihenfolge` ist eine Ganzzahl, die die gewünschte Sortierreihenfolge von Geschwister-Organisationseinheiten bei der Anzeige festlegt.

Das Element `dienststelleLfdNr` ist 0, wenn es sich um eine Hauptdienststelle handelt. Bei Außenstellen ist es > 0 (laufende Nummerierung).

Das Element `mitgliedVonVerwaltungsgemeinschaft` enthält die Bezeichnung einer Verwaltungsgemeinschaft, wenn einer Gemeinde Mitglied einer solchen ist.



Mögliche Fehler

```

<SOAP-ENV:Envelope
  xmlns:SOAP-ENV="http://schemas.xmlsoap.org/soap/envelope/">
  <SOAP-ENV:Header/>
  <SOAP-ENV:Body>
    <SOAP-ENV:Fault>
      <faultcode>SOAP-ENV:Client</faultcode>
    </SOAP-ENV:Fault>
  </SOAP-ENV:Body>
</SOAP-ENV:Envelope>

```



```

    <faultstring xml:lang="en">
      Invalid parameter 'dienststellenummer'.
      Dienststelle mit der angegebenen Dienststellenummer nicht gefunden.
    </faultstring>
  </SOAP-ENV:Fault>
</SOAP-ENV:Body>
</SOAP-ENV:Envelope>

```

Daten einer Behörde

Eine Anfrage über diesen Endpunkt sieht folgendermaßen aus:

Request

```

<soapenv:Envelope
  xmlns:soapenv="http://schemas.xmlsoap.org/soap/envelope/"
  xmlns:beh="http://lfstad.bayern.de/baybw/allgemein/v3/behoerden">
  <soapenv:Body>
    <beh:GetBehoerdeRequest>
      <behoerdeId>58221</behoerdeId>
    </beh:GetBehoerdeRequest>
  </soapenv:Body>
</soapenv:Envelope>

```

Als einzigen Parameter müssen Sie die Id einer Behörde angeben (Element `behoerdeId`). Diese Id erhalten sie zum Beispiel über einen vorherigen Aufruf des Endpunkts [Daten einer Dienststelle](#). Aber auch die Antwort zu dieser Anfrage liefert gegebenenfalls Ids von untergeordneten Organisationseinheiten zurück (Element `behoerdeZuordnungen`).

In der Antwort finden Sie die Daten zur Behörde mit der angegebenen Id. Dazu gehören außerdem

- Verweise auf hierarchisch untergeordnete Organisationseinheiten (Element `behoerdeZuordnungen`) und
- Verweise auf die zugeordneten Gebäude (Element `behoerdenGebaeudeZuordnungen`)

Zum Abrufen der einzelnen zugeordneten Organisationseinheiten benutzen Sie den Endpunkt [Daten einer Behörde](#), zum Abrufen der Gebäude den Endpunkt [Daten eines Behördengebäudes](#).

Die Elemente entsprechen inhaltlich denen in der Antwort des Endpunkts [Daten einer Dienststelle](#). Es fehlen jedoch die dienststellenspezifischen Elemente

- `bezeichnungZusatz`,
- `dienststellenschluessel`,
- `dienststelleLfdNr` und
- `mitgliedVonVerwaltungsgemeinschaft`.

Response

```

<SOAP-ENV:Envelope
  xmlns:SOAP-ENV="http://schemas.xmlsoap.org/soap/envelope/"
  <SOAP-ENV:Header/>
  <SOAP-ENV:Body>
    <beh:GetBehoerdeResponse
      xmlns:beh="http://lfstad.bayern.de/baybw/allgemein/v3/behoerden">
      <behoerde id="58221">
        <bezeichnung>Kindergärten</bezeichnung>
        <behoerdenart>Organisationseinheit</behoerdenart>
        <logo alt="Bad Kissingen Wappen" mimetype="image/jpeg"
          title="Bad Kissingen Wappen">
          /9j/4AAQS ... //9k=

```

```

    </logo>
    </kurzbeschreibung>
    <website>http://www.badkissingen.de/stadtleben/arbeit/schulen/index.html</
website>
    <behoerengruppe>Einrichtungen</behoerengruppe>
    <sortierreihenfolge>10</sortierreihenfolge>
    <behoerdenGebaeudeZuordnungen>
      <gbaeude id="2534"/>
    </behoerdenGebaeudeZuordnungen>
  </behoerde>
</beh:GetBehoerdeResponse>
</SOAP-ENV:Body>
</SOAP-ENV:Envelope>

```

⚠ Mögliche Fehler

```

<SOAP-ENV:Envelope
  xmlns:SOAP-ENV="http://schemas.xmlsoap.org/soap/envelope/">
  <SOAP-ENV:Header/>
  <SOAP-ENV:Body>
    <SOAP-ENV:Fault>
      <faultcode>SOAP-ENV:Client</faultcode>
      <faultstring xml:lang="en">
        Invalid parameter.
        Behörde mit der angegebenen Id nicht gefunden.
      </faultstring>
    </SOAP-ENV:Fault>
  </SOAP-ENV:Body>
</SOAP-ENV:Envelope>

```

```

<SOAP-ENV:Envelope
  xmlns:SOAP-ENV="http://schemas.xmlsoap.org/soap/envelope/">
  <SOAP-ENV:Header/>
  <SOAP-ENV:Body>
    <SOAP-ENV:Fault>
      <faultcode>SOAP-ENV:Client</faultcode>
      <faultstring xml:lang="en">
        Invalid parameter.
        Behörde mit dieser Id ist keine Dienststelle oder Organisationseinheit
        oder sonstige Behörde.
      </faultstring>
    </SOAP-ENV:Fault>
  </SOAP-ENV:Body>
</SOAP-ENV:Envelope>

```

Daten eines Behördengebäudes

Eine Anfrage über diesen Endpunkt sieht folgendermaßen aus:

Request

```

<soapenv:Envelope
  xmlns:soapenv="http://schemas.xmlsoap.org/soap/envelope/"
  xmlns:beh="http://lfstad.bayern.de/baybw/allgemein/v3/behoerden">
  <soapenv:Body>
    <beh:GetBehoerdenGebaeudeRequest>
      <behoerdeId>2534</behoerdeId>
      <gbaeudeId>2534</gbaeudeId>
    </beh:GetBehoerdenGebaeudeRequest>

```

```
</soapenv:Body>
</soapenv:Envelope>
```

Sie müssen zwei verpflichtende Parameter (Elemente `behoerdeId` und `gebaeudeId`) angeben. Es genügt nicht, nur die Id eines Gebäudes bereitzustellen, weil im BayernPortal ein Gebäude typischerweise mehreren Behörden zugeordnet ist. Sie fordern also mit diesem Endpunkt eigentlich ein Gebäude im Kontext seiner Behörden-Zuordnung an.

In der Antwort sind die Elemente `oeffnungszeiten` und `behoerdenAnsprechpartnerZuordnungen` für dieses Gebäude nur bezüglich dieser Behördenzuordnung (Attribut `behoerdeId`) gültig. Für die Zuordnung des gleichen Gebäudes zu einer anderen Behörde kann es andere Ergebnisse geben.

Im BayernPortal gibt es die Möglichkeit, die Telefonnummer und Faxnummer eines Gebäudes für bestimmte Behördenzuordnungen zu überschreiben (Seite "Abweichende Telefonnummer"). Falls ein Redakteur eine der dort verfügbaren Optionen gewählt hat, gelten die Werte der Elemente

- `telefonOrtsvorwahl`
- `telefonAnlage`
- `telefonDurchwahl`
- `faxOrtsvorwahl`
- `faxAnlage`
- `faxDurchwahl`

ebenfalls nur für die Zuordnung des Gebäudes zur angegebenen Behörde.

In der Antwort finden Sie neben den Gebäudedaten auch

- Verweise auf die zugeordneten Ansprechpartner (Element `behoerdenAnsprechpartnerZuordnungen`)
- Öffnungszeiten des Gebäudes für die zugeordnete Behörde (Element `oeffnungszeiten`)

Die Öffnungszeiten können im BayernPortal als Zeitangabe für einzelne Wochentage (Element `zeitangabe`) und/oder als freies Textfeld (Element `sonderzeiten`) gespeichert werden. Ein zusätzliches Flag (Element `nachVereinbarung`) kann anzeigen, dass Termine auch nach Vereinbarung angeboten werden.

Response

```
<SOAP-ENV:Envelope
  xmlns:SOAP-ENV="http://schemas.xmlsoap.org/soap/envelope/"
  <SOAP-ENV:Header/>
  <SOAP-ENV:Body>
    <beh:GetBehoerdenGebaueudeResponse
      xmlns:beh="http://lfstad.bayern.de/baybw/allgemein/v3/behoerden">
      <BehoerdenGebaueude behoerdeId="2534" gebaueudeId="2534">
        <bezeichnung>Rathaus Bad Kissingen</bezeichnung>
        <hausanschriftPLZ>97688</hausanschriftPLZ>
        <hausanschriftOrt>Bad Kissingen</hausanschriftOrt>
        <hausanschriftStrasse>Rathausplatz 1</hausanschriftStrasse>
        <postanschriftPLZ>97672</postanschriftPLZ>
        <postanschriftOrt>Bad Kissingen</postanschriftOrt>
        <postanschriftStrasse>Postfach 2260</postanschriftStrasse>
        <logo mimeType="image/jpeg" title="Rathaus">
          /9j/4AAQs ... //9k=
        </logo>
        <sortierreihenfolge>100</sortierreihenfolge>
        <telefonLandvorwahl>49</telefonLandvorwahl>
        <telefonOrtsvorwahl>0971</telefonOrtsvorwahl>
        <telefonAnlage>807</telefonAnlage>
        <telefonDurchwahl>0</telefonDurchwahl>
        <faxLandvorwahl>49</faxLandvorwahl>
        <faxOrtsvorwahl>0971</faxOrtsvorwahl>
        <faxAnlage>807</faxAnlage>
        <faxDurchwahl>4444</faxDurchwahl>
        <oeffnungszeiten>
```

```

    <nachVereinbarung>true</nachVereinbarung>
    <sonderzeiten>Sie können mit uns auch am Samstag einen Termin
vereinbaren.</sonderzeiten>
    <oeffnungszeit>
      <zeitangabe>
        <typ>MO</typ>
        <vonVormittags>08:00</vonVormittags>
        <bisVormittags>12:00</bisVormittags>
        <vonNachmittags>14:00</vonNachmittags>
        <bisNachmittags>16:00</bisNachmittags>
      </zeitangabe>
    </oeffnungszeit>
    <oeffnungszeit>
      <zeitangabe>
        <typ>DI</typ>
        <vonVormittags>08:00</vonVormittags>
        <bisVormittags>12:00</bisVormittags>
        <vonNachmittags>14:00</vonNachmittags>
        <bisNachmittags>16:00</bisNachmittags>
      </zeitangabe>
    </oeffnungszeit>
    <oeffnungszeit>
      <zeitangabe>
        <typ>MI</typ>
        <vonVormittags>08:00</vonVormittags>
        <bisVormittags>12:00</bisVormittags>
        <vonNachmittags>14:00</vonNachmittags>
        <bisNachmittags>16:00</bisNachmittags>
      </zeitangabe>
    </oeffnungszeit>
    <oeffnungszeit>
      <zeitangabe>
        <typ>DO</typ>
        <vonVormittags>08:00</vonVormittags>
        <bisVormittags>12:00</bisVormittags>
        <vonNachmittags>14:00</vonNachmittags>
        <bisNachmittags>16:00</bisNachmittags>
      </zeitangabe>
    </oeffnungszeit>
    <oeffnungszeit>
      <zeitangabe>
        <typ>FR</typ>
        <vonVormittags>08:00</vonVormittags>
        <bisVormittags>12:30</bisVormittags>
      </zeitangabe>
    </oeffnungszeit>
  </oeffnungszeiten>
  <behoerdenAnsprechpartnerZuordnungen>
    <ansprechpartner id="37535"/>
  </behoerdenAnsprechpartnerZuordnungen>
</BehoerdenGebaeude>
</beh:GetBehoerdenGebaeudeResponse>
</SOAP-ENV:Body>
</SOAP-ENV:Envelope>

```

Mögliche Fehler

```

<SOAP-ENV:Envelope
  xmlns:SOAP-ENV="http://schemas.xmlsoap.org/soap/envelope/">

```

```

<SOAP-ENV:Header/>
<SOAP-ENV:Body>
  <SOAP-ENV:Fault>
    <faultcode>SOAP-ENV:Client</faultcode>
    <faultstring xml:lang="en">
      Invalid parameter.
      Gebäude mit der angegebenen Id nicht gefunden.
    </faultstring>
  </SOAP-ENV:Fault>
</SOAP-ENV:Body>
</SOAP-ENV:Envelope>

```

```

<SOAP-ENV:Envelope
  xmlns:SOAP-ENV="http://schemas.xmlsoap.org/soap/envelope/"
  <SOAP-ENV:Header/>
  <SOAP-ENV:Body>
    <SOAP-ENV:Fault>
      <faultcode>SOAP-ENV:Client</faultcode>
      <faultstring xml:lang="en">
        Invalid parameter.
        Gebäude ist der Behörde mit der angegebenen Id nicht zugeordnet.
      </faultstring>
    </SOAP-ENV:Fault>
  </SOAP-ENV:Body>
</SOAP-ENV:Envelope>

```

Daten eines Behördenansprechpartners

Eine Anfrage über diesen Endpunkt sieht folgendermaßen aus:

Request

```

<soapenv:Envelope
  xmlns:soapenv="http://schemas.xmlsoap.org/soap/envelope/"
  xmlns:beh="http://lfstad.bayern.de/baybw/allgemein/v3/behoerden">
  <soapenv:Header/>
  <soapenv:Body>
    <beh:GetBehoerdenAnsprechpartnerRequest>
      <behoerdeId>2534</behoerdeId>
      <gebaeudeId>2534</gebaeudeId>
      <ansprechpartnerId>37535</ansprechpartnerId>
    </beh:GetBehoerdenAnsprechpartnerRequest>
  </soapenv:Body>
</soapenv:Envelope>

```

Sie müssen drei verpflichtende Parameter (Elemente `behoerdeId`, `gebaeudeId` und `ansprechpartnerId`) angeben. Sie fordern demnach mit diesem Endpunkt die Daten eines Ansprechpartner im Kontext seiner Behörden- und Gebäudezuordnung an.

Die persönlichen Daten eines Ansprechpartners sind natürlich bei jeder Gebäude- und Behördenzuordnung identisch. Das gilt aber nicht zwingend für die Sprechzeiten. Diese gelten nur im angegebenen Kontext.

Die Angabe zu Telefon und Fax werden bei Ansprechpartnern noch um das Elemente zum Mobiltelefon (`mobilLandvorwahl`, `mobilLandvorwahl` und `mobilNummer`) ergänzt.

Response

```

<SOAP-ENV:Envelope
  xmlns:SOAP-ENV="http://schemas.xmlsoap.org/soap/envelope/"
  <SOAP-ENV:Header/>

```

```

<SOAP-ENV:Body>
  <beh:GetBehoerdenAnsprechpartnerResponse
    xmlns:ns3="http://lfstad.bayern.de/baybw/allgemein/v3/behoerden">
    <ansprechpartner ansprechpartnerId="37535" behoerdeId="2534" gebaeudeId="2534">
      <anrede/>
      <logo alt="Oberbürgermeister der Stadt Bad Kissingen seit 01.05.2008"
        mimetype="image/jpeg" title="Oberbürgermeister Hans Mustermann">
        /9j/4AAQ ... //2Q==
      </logo>
      <vorname>Hans</vorname>
      <nachname>Mustermann</nachname>
      <funktion>Oberbürgermeister</funktion>
      <stellenbezeichnung></stellenbezeichnung>
      <email>ob@stadt.badkissingen.de</email>
      <zimmer>14</zimmer>
      <sortierreihenfolge>97</sortierreihenfolge>
      <telefonLandvorwahl>49</telefonLandvorwahl>
      <telefonOrtsvorwahl>0971</telefonOrtsvorwahl>
      <telefonAnlage>807</telefonAnlage>
      <telefonDurchwahl>1000</telefonDurchwahl>
      <faxLandvorwahl>49</faxLandvorwahl>
      <faxOrtsvorwahl>0971</faxOrtsvorwahl>
      <faxAnlage>807</faxAnlage>
      <faxDurchwahl>2009</faxDurchwahl>
      <mobilLandvorwahl></mobilLandvorwahl>
      <mobilOrtsvorwahl></mobilOrtsvorwahl>
      <mobilNummer></mobilNummer>
      <sprechzeiten>
        <nachVereinbarung>true</nachVereinbarung>
        <sonderzeiten>
          Sie können mit mir auch telefonisch einen Termin vereinbaren.
        </sonderzeiten>
        <oeffnungszeit>
          <zeitangabe>
            <typ>DI</typ>
            <vonVormittags>08:00</vonVormittags>
            <bisVormittags>12:00</bisVormittags>
            <vonNachmittags>14:00</vonNachmittags>
            <bisNachmittags>16:00</bisNachmittags>
          </zeitangabe>
        </oeffnungszeit>
        <oeffnungszeit>
          <zeitangabe>
            <typ>MI</typ>
            <vonVormittags>08:00</vonVormittags>
            <bisVormittags>12:00</bisVormittags>
            <vonNachmittags>14:00</vonNachmittags>
            <bisNachmittags>16:00</bisNachmittags>
          </zeitangabe>
        </oeffnungszeit>
        <oeffnungszeit>
          <zeitangabe>
            <typ>DO</typ>
            <vonVormittags>08:00</vonVormittags>
            <bisVormittags>12:00</bisVormittags>
            <vonNachmittags>14:00</vonNachmittags>
            <bisNachmittags>16:00</bisNachmittags>
          </zeitangabe>
        </oeffnungszeit>
      </sprechzeiten>
    </ansprechpartner>
  </beh:GetBehoerdenAnsprechpartnerResponse>

```

```

        <oeffnungszeit>
    </sprechzeiten>
</ansprechpartner>
</beh:GetBehoerdenAnsprechpartnerResponse>
</SOAP-ENV:Body>
</SOAP-ENV:Envelope>

```

⚠ Mögliche Fehler

```

<SOAP-ENV:Envelope xmlns:SOAP-ENV="http://schemas.xmlsoap.org/soap/envelope/">
  <SOAP-ENV:Header/>
  <SOAP-ENV:Body>
    <SOAP-ENV:Fault>
      <faultcode>SOAP-ENV:Client</faultcode>
      <faultstring xml:lang="en">
        Invalid parameter.
        Ansprechpartner mit der angegebenen Id nicht gefunden.
      </faultstring>
    </SOAP-ENV:Fault>
  </SOAP-ENV:Body>
</SOAP-ENV:Envelope>

```

```

<SOAP-ENV:Envelope xmlns:SOAP-ENV="http://schemas.xmlsoap.org/soap/envelope/">
  <SOAP-ENV:Header/>
  <SOAP-ENV:Body>
    <SOAP-ENV:Fault>
      <faultcode>SOAP-ENV:Client</faultcode>
      <faultstring xml:lang="en">
        Invalid parameter.
        Ansprechpartner mit der angegebenen Id ist der Behörde oder
        dem Gebäude mit der angegebenen Id nicht zugeordnet.
      </faultstring>
    </SOAP-ENV:Fault>
  </SOAP-ENV:Body>
</SOAP-ENV:Envelope>

```

Liste der Ansprechpartner einer Behörde

Eine Anfrage über diesen Endpunkt sieht folgendermaßen aus:

Request

```

<soapenv:Envelope
  xmlns:soapenv="http://schemas.xmlsoap.org/soap/envelope/"
  xmlns:beh="http://lfstad.bayern.de/baybw/allgemein/v3/behörden">
  <soapenv:Header/>
  <soapenv:Body>
    <beh:GetAlleAnsprechpartnerRequest>
      <behoerdeId>4442</behoerdeId>
    </beh:GetAlleAnsprechpartnerRequest>
  </soapenv:Body>
</soapenv:Envelope>

```

Als Parameter müssen Sie die Id einer Behörde (Dienststelle oder Organisationseinheit) angeben.

In der Antwort finden Sie eine Liste von `ansprechpartner`-Elementen. Es werden alle Ansprechpartner zurückgeliefert, die der Behörde oder ihren untergeordneten Organisationseinheiten zugeordnet sind. Für jeden Ansprechpartner werden die Ids der Behörde (`behoerdeId`) und des Gebäudes (`gebäudeId`) mitgeliefert, so dass eine Verknüpfung mit der Behörde und dem Gebäude möglich ist.

Da jeder Ansprechpartner mehreren Behörden (Organisationseinheiten) und Gebäuden zugeordnet sein kann, ist es typisch, dass Ansprechpartner in der Antwort mehrfach geliefert werden.

Response

```
<SOAP-ENV:Envelope
  xmlns:SOAP-ENV="http://schemas.xmlsoap.org/soap/envelope/"
  <SOAP-ENV:Header/>
  <SOAP-ENV:Body>
    <beh:GetAlleAnsprechpartnerResponse
      xmlns:beh="http://lfstad.bayern.de/baybw/allgemein/v3/behoerden">
      <ansprechpartner ansprechpartnerId="64008">
        <anrede>Frau</anrede>
        <vorname>Heideloire</vorname>
        <nachname>Adler</nachname>
        <stellenbezeichnung>Kasse</stellenbezeichnung>
        <email>adler@weiler-simmerberg.de</email>
        <website>http://www.weiler-simmerberg.de</website>
        <zimmer>11</zimmer>
        <behoerdeId>4442</behoerdeId>
        <behoerdeBezeichnung>Markt Weiler-Simmerberg</behoerdeBezeichnung>
        <gebaeudeId>4442</gebaeudeId>
        <gebaeudeBezeichnung>Gemeindeverwaltung</gebaeudeBezeichnung>
      </ansprechpartner>
      <ansprechpartner ansprechpartnerId="64008">
        <anrede>Frau</anrede>
        <vorname>Heideloire</vorname>
        <nachname>Adler</nachname>
        <stellenbezeichnung>Kasse</stellenbezeichnung>
        <email>adler@weiler-simmerberg.de</email>
        <website>http://www.weiler-simmerberg.de</website>
        <zimmer>11</zimmer>
        <behoerdeId>66452</behoerdeId>
        <behoerdeBezeichnung>Finanzverwaltung</behoerdeBezeichnung>
        <gebaeudeId>4442</gebaeudeId>
        <gebaeudeBezeichnung>Gemeindeverwaltung</gebaeudeBezeichnung>
      </ansprechpartner>
      <ansprechpartner ansprechpartnerId="64009">
        <anrede>Herr</anrede>
        <vorname>Christoph</vorname>
        <nachname>Berger</nachname>
        <stellenbezeichnung>Rentenamt</stellenbezeichnung>
        <email>berger@weiler-simmerberg.de</email>
        <website>http://www.weiler-simmerberg.de</website>
        <zimmer>11</zimmer>
        <behoerdeId>66453</behoerdeId>
        <behoerdeBezeichnung>Kasse</behoerdeBezeichnung>
        <gebaeudeId>4442</gebaeudeId>
        <gebaeudeBezeichnung>Gemeindeverwaltung</gebaeudeBezeichnung>
      </ansprechpartner>
      <ansprechpartner ansprechpartnerId="64009">
        <anrede>Herr</anrede>
        <vorname>Christoph</vorname>
        <nachname>Berger</nachname>
        <stellenbezeichnung>Rentenamt</stellenbezeichnung>
        <email>berger@weiler-simmerberg.de</email>
        <website>http://www.weiler-simmerberg.de</website>
        <zimmer>11</zimmer>
        <behoerdeId>66452</behoerdeId>
```



```

    <behoerdeBezeichnung>Finanzverwaltung</behoerdeBezeichnung>
    <gebaeudeId>4442</gebaeudeId>
    <gebaeudeBezeichnung>Gemeindeverwaltung</gebaeudeBezeichnung>
  </ansprechpartner>
</beh:GetAlleAnsprechpartnerResponse>
</SOAP-ENV:Body>
</SOAP-ENV:Envelope>

```

Die Elemente und Attribute haben folgende Bedeutung:

Element	Attribut	Beschreibung
ansprechpartner		Container für die Daten eines Ansprechpartners
anrede		Anrede des Ansprechpartners (Herr, Frau oder leer)
vorname		Vorname des Ansprechpartners
nachname		Nachname des Ansprechpartners
stellenbezeichnung		Bezeichnung der Stelle des Ansprechpartners (z.B. Leitung Bauverwaltung, Öffentlichkeitsarbeit)
email		E-Mail-Adresse des Ansprechpartners
website		Web-Adresse des Ansprechpartners oder der Dienststelle
zimmer		Zimmernummer des Ansprechpartners
behoerdeld		Id der Behörde/Organisationseinheit des Ansprechpartners
behoerdeBezeichnung		Bezeichnung der Behörde / Organisationseinheit des Ansprechpartners
gebaeudeld		Id des Gebäudes des Ansprechpartners
gebaeudeBezeichnung		Bezeichnung des Gebäudes des Ansprechpartners

Liste der Leistungen einer Behörde

Eine Anfrage über diesen Endpunkt sieht folgendermaßen aus:

Request

```

<soapenv:Envelope
  xmlns:soapenv="http://schemas.xmlsoap.org/soap/envelope/"
  xmlns:beh="http://lfstad.bayern.de/baybw/allgemein/v3/behoerden">
  <soapenv:Header/>
  <soapenv:Body>

```

```

    <beh:GetBehoerdenLeistungenRequest>
      <behoerdeId>4442</behoerdeId>
      <nurDirekteLeistungsZuordnungen>true</nurDirekteLeistungsZuordnungen>
    </beh:GetBehoerdenLeistungenRequest>
  </soapenv:Body>
</soapenv:Envelope>

```

Als Parameter müssen Sie die Id einer Behörde (Dienststelle oder Organisationseinheit) angeben. Darüberhinaus können Sie als zweiten Parameter das Element `nurDirekteLeistungsZuordnungen` angeben. Hier wird ein boolescher Wert erwartet (`true` oder `false`). Wenn Sie `true` angeben, werden nur Leistungen geliefert, die der Behörde (Dienststelle oder Organisationseinheit) direkt zugeordnet sind. Bei `false` oder wenn Sie das Element weglassen, werden darüber hinaus auch Leistungen von nachgeordneten Organisationseinheiten berücksichtigt.

In der Antwort finden Sie eine Liste von `leistung` -Elementen.

Das Attribut `id` können Sie als Referenz-Id auf die Leistung verwenden. Geben Sie es als Parameter an, wenn Sie die Leistungsbeschreibung über den Endpunkt abrufen einer kompletten Leistungsbeschreibung (mit regionalen Ergänzungen und Zuständigkeiten) abrufen möchten.

Für jede Leistung wird neben der Id das Element `bezeichnung` geliefert, das in einer Leistungsübersicht zur Behörde als Verlinkungstext benutzt werden kann.

Response

```

<SOAP-ENV:Envelope xmlns:SOAP-ENV="http://schemas.xmlsoap.org/soap/envelope/">
  <SOAP-ENV:Header/>
  <SOAP-ENV:Body>
    <beh:GetBehoerdenLeistungenResponse
      xmlns:beh="http://lfstad.bayern.de/baybw/allgemein/v3/behoerden">
      <leistung id="3581">
        <bezeichnung>Abfallwirtschaft in Gemeinden</bezeichnung>
      </leistung>
      <leistung id="1845">
        <bezeichnung>Abmarkung gemeindlicher Grundstücke</bezeichnung>
      </leistung>
      <leistung id="2861">
        <bezeichnung>Absonderungsmaßnahmen bei übertragbaren Krankheiten</bezeichnung>
      </leistung>
      <leistung id="592">
        <bezeichnung>Abwasserentsorgung</bezeichnung>
      </leistung>
      <leistung id="25417">
        <bezeichnung>Abwasserentsorgung; Grundstücksanschluss Kanal</bezeichnung>
      </leistung>
      <leistung id="24737">
        <bezeichnung>Abwassergebühren</bezeichnung>
      </leistung>
      <leistung id="25551">
        <bezeichnung>Amtsblatt der Gemeinde</bezeichnung>
      </leistung>
      <leistung id="562">
        <bezeichnung>Anmeldung der Eheschließung</bezeichnung>
      </leistung>
      <leistung id="25484">
        ...
      </leistung>
    </beh:GetBehoerdenLeistungenResponse>
  </SOAP-ENV:Body>
</SOAP-ENV:Envelope>

```

Liste der Leistungen eines Ansprechpartners

Für eine Anfrage über diesen Endpunkt gibt es folgende Varianten:

Request

```
<soapenv:Envelope
  xmlns:soapenv="http://schemas.xmlsoap.org/soap/envelope/"
  xmlns:beh="http://lfstad.bayern.de/baybw/allgemein/v3/behoerden">
  <soapenv:Header/>
  <soapenv:Body>
    <beh:GetAnsprechpartnerLeistungenRequest>
      <ansprechpartnerId>64008</ansprechpartnerId>
    </beh:GetAnsprechpartnerLeistungenRequest>
  </soapenv:Body>
</soapenv:Envelope>
```

Request

```
<soapenv:Envelope xmlns:soapenv="http://schemas.xmlsoap.org/soap/envelope/"
  xmlns:beh="http://lfstad.bayern.de/baybw/allgemein/v3/behoerden">
  <soapenv:Header/>
  <soapenv:Body>
    <beh:GetAnsprechpartnerLeistungenRequest>
      <ansprechpartnerId>64008</ansprechpartnerId>
      <nurDirekteLeistungszuordnungen>true</nurDirekteLeistungszuordnungen>
    </beh:GetAnsprechpartnerLeistungenRequest>
  </soapenv:Body>
</soapenv:Envelope>
```

Als Parameter müssen Sie in beiden Varianten die Id des Ansprechpartners angeben. Wenn Sie keine weiteren Parameter angeben, erhalten Sie alle Leistungen zurück, die dem Ansprechpartner direkt oder indirekt zugeordnet sind (Standardverhalten dieses Endpunkts).

Wenn Sie nur die Leistungen haben möchten, die dem Ansprechpartner direkt zugeordnet sind, dann geben Sie bitte das zusätzliche Element `nurDirekteLeistungszuordnungen` mit dem Inhalt `true` an. Wenn Sie dieses Element mit dem Inhalt `false` belegen, dann können Sie es auch weglassen.

ⓘ Was sind direkte und indirekte Aufgabenzuordnungen/Leistungszuordnungen?

Im Redaktionssystem für Verwaltungsinformationen können Sie die Geschäftsverteilung in einer Dienststelle dadurch abbilden, dass Sie

- Aufgaben (Leistungen) den verschiedenen Organisationseinheiten zuordnen
- Aufgaben (Leistungen) zusätzlich einzelnen Ansprechpartnern zuordnen

Wenn Sie die Aufgaben (Leistungen) ausschließlich Organisationseinheiten zuordnen, dann "erben" die Ansprechpartner dieser Organisationseinheiten diese Aufgabenzuordnungen. D.h. alle Ansprechpartner in einer Organisationseinheit sind für alle Aufgaben dieser Organisationseinheit zuständig. Diese Aufgabenzuordnung bezeichnen wir hier als indirekt. Sie können sich dadurch viel redaktionelle Arbeit ersparen, aber die Aufgabenzuordnung ist eventuell nicht ganz so präzise abgebildet wie bei der direkten Aufgabenzuordnung an Ansprechpartner.

Sobald Sie Aufgaben (Leistungen) explizit einzelnen Ansprechpartnern zuordnen, ist diese Zuordnung vorrangig. Wir bezeichnen sie hier als direkt. Wenn es Ansprechpartner gibt, denen eine Aufgabe (Leistung) direkt zugeordnet ist, dann gelten die anderen Ansprechpartner nicht mehr als zuständig, es sei denn, auch ihnen ist die Aufgabe direkt zugeordnet.

Im Ergebnis setzen sich also direkte Aufgabenzuordnungen gegen indirekte Aufgabenzuordnungen immer durch.

In der Antwort finden Sie eine Liste von `Leistung`-Elementen.

Das Attribut `id` können Sie als Referenz auf die Leistung verwenden. Geben Sie es als Parameter an, wenn Sie die Leistungsbeschreibung über den Endpunkt Abrufen einer kompletten Leistungsbeschreibung (mit regionalen Ergänzungen und Zuständigkeiten) abrufen möchten.

Für jede Leistung wird neben der Id das Element `bezeichnung` geliefert, das in einer Leistungsübersicht zum Ansprechpartner als Verlinkungstext benutzt werden kann.

Response

```
<SOAP-ENV:Envelope
  xmlns:SOAP-ENV="http://schemas.xmlsoap.org/soap/envelope/"
  <SOAP-ENV:Header/>
  <SOAP-ENV:Body>
    <beh:GetAnsprechpartnerLeistungenResponse
      xmlns:beh="http://lfstad.bayern.de/baybw/allgemein/v3/behoerden">
      <leistung id="3554">
        <bezeichnung>Kleineinleiterabgabe</bezeichnung>
      </leistung>
      <leistung id="27260">
        <bezeichnung>Meldepflicht für Binnenschiffer und Seeleute</bezeichnung>
      </leistung>
      <leistung id="3522">
        <bezeichnung>Messen</bezeichnung>
      </leistung>
      <leistung id="2827">
        <bezeichnung>Miet- und Pachteinahmen (Gemeinde)</bezeichnung>
      </leistung>
      <leistung id="3579">
        <bezeichnung>öffentlicher Personennahverkehr; Tarifgestaltung,
Haltestellenplanung</bezeichnung>
      </leistung>
      <leistung id="3578">
        <bezeichnung>öffentlicher Personennahverkehr; Zuschüsse</bezeichnung>
      </leistung>
      <leistung id="1814">
        <bezeichnung>Parkgebühren, Verordnung über</bezeichnung>
      </leistung>
      <leistung id="3566">
        <bezeichnung>Schlachthof; Benutzungsbedingungen</bezeichnung>
      </leistung>
      <leistung id="3567">
        <bezeichnung>Schlachthof; Benutzungsgebühren</bezeichnung>
      </leistung>
      <leistung id="3460">
        <bezeichnung>Statistik (Gemeinde)</bezeichnung>
      </leistung>
      <leistung id="2842">
        <bezeichnung>Zahlungsverkehr (Mahnung und Vollstreckung) - Gemeinde</
bezeichnung>
      </leistung>
    </beh:GetAnsprechpartnerLeistungenResponse>
  </SOAP-ENV:Body>
</SOAP-ENV:Envelope>
```

Dienststellen

Liefert alle Dienststellen und ihre Außenstellen, auf die der Benutzer Zugriff hat.

Request

```
<soapenv:Envelope
  xmlns:soapenv="http://schemas.xmlsoap.org/soap/envelope/"
  xmlns:beh="http://lfstad.bayern.de/baybw/allgemein/v3/behoerden">
  <soapenv:Header/>
  <soapenv:Body>
    <beh:GetDienststellenRequest beh:full="false">
      <dienststellenschluessel>0358143</dienststellenschluessel>
    </beh:GetDienststellenRequest>
  </soapenv:Body>
</soapenv:Envelope>
```

Das Attribut `full` ist optional. Wenn Sie es nicht angeben oder auf den Wert `false` setzen (Default), dann werden die Dienststellendaten in Kurzform geliefert.

Das Element `dienststellenschluessel` ist ebenfalls optional. Wenn Sie einen gültigen 7-stelligen numerischen Dienststellenschlüssel angeben, dann wird die Dienststelle mit diesem Dienststellenschlüssel und alle ihre Außenstellen geliefert. Wenn Sie dieses Element weglassen, werden alle Dienststellen und Außenstellen geliefert, auf die der Benutzer Zugriff hat.

Die Antwort (Kurzform) sieht folgendermaßen aus:

Response (Kurzform)

```
<SOAP-ENV:Envelope xmlns:SOAP-ENV="http://schemas.xmlsoap.org/soap/envelope/">
  <SOAP-ENV:Header/>
  <SOAP-ENV:Body>
    <beh:GetDienststellenResponse xmlns:beh="http://lfstad.bayern.de/baybw/allgemein/v3/
behoerden">
      <beh:dienststellen>
        <dienststelle id="61583">
          <bezeichnung>Landratsamt Neustadt a.d.Aisch-Bad Windsheim Dienststelle Bad
Windsheim</bezeichnung>
          <behoerdenart>Dienststelle</behoerdenart>
          <email>verkehrsweisen@kreis-nea.de</email>
          <website>http://www.kreis-nea.de</website>
          <behoerdengruppe>Weitere Dienstorte</behoerdengruppe>
          <sortierreihenfolge>0</sortierreihenfolge>
          <dienststellenschluessel>358143</dienststellenschluessel>
          <dienststelleLfdNr>3</dienststelleLfdNr>
        </dienststelle>
        <dienststelle id="61581">
          <bezeichnung>Landratsamt Neustadt a.d.Aisch-Bad Windsheim Dienststelle
Neustadt a.d.Aisch Konrad-Adenauer-Str. 2</bezeichnung>
          <behoerdenart>Dienststelle</behoerdenart>
          <email>gesundheitsamt@kreis-nea.de</email>
          <website>http://www.kreis-nea.de</website>
          <behoerdengruppe>Weitere Dienstorte</behoerdengruppe>
          <sortierreihenfolge>0</sortierreihenfolge>
          <dienststellenschluessel>358143</dienststellenschluessel>
          <dienststelleLfdNr>1</dienststelleLfdNr>
        </dienststelle>
        <dienststelle id="61584">
          <bezeichnung>Landratsamt Neustadt a.d.Aisch-Bad Windsheim Dienststelle
Scheinfeld</bezeichnung>
          <behoerdenart>Dienststelle</behoerdenart>
          <email>poststelle@kreis-nea.de</email>
          <website>http://www.steigerwald-info.de</website>
          <behoerdengruppe>Weitere Dienstorte</behoerdengruppe>
```

```

    <sortierreihenfolge>0</sortierreihenfolge>
    <dienststellenschluessel>358143</dienststellenschluessel>
    <dienststelleLfdNr>4</dienststelleLfdNr>
  </dienststelle>
  <dienststelle id="61585">
    <bezeichnung>Landratsamt Neustadt a.d.Aisch-Bad Windsheim Dienststelle
Uffenheim</bezeichnung>
    <behoerdenart>Dienststelle</behoerdenart>
    <email>verkehrswesen@kreis-nea.de</email>
    <website>http://www.kreis-nea.de</website>
    <behoerdengruppe>Weitere Dienstorte</behoerdengruppe>
    <sortierreihenfolge>0</sortierreihenfolge>
    <dienststellenschluessel>358143</dienststellenschluessel>
    <dienststelleLfdNr>5</dienststelleLfdNr>
  </dienststelle>
  <dienststelle id="2400">
    <bezeichnung>Landratsamt Neustadt a.d.Aisch-Bad Windsheim</bezeichnung>
    <behoerdenart>Dienststelle</behoerdenart>
    <email>poststelle@kreis-nea.de</email>
    <deMail>poststelle@kreis-nea.de.mc-demail.de</deMail>
    <website>http://www.kreis-nea.de</website>
    <behoerdengruppe>Ämter / Sachgebiete</behoerdengruppe>
    <sortierreihenfolge>0</sortierreihenfolge>
    <dienststellenschluessel>358143</dienststellenschluessel>
    <dienststelleLfdNr>0</dienststelleLfdNr>
  </dienststelle>
</bhe:dienststellen>
</beh:GetDienststellenResponse>
</SOAP-ENV:Body>
</SOAP-ENV:Envelope>

```

Behörden

Liefert alle Behörden, auf die der Benutzer Zugriff hat.

Request

```

<soapenv:Envelope
  xmlns:soapenv="http://schemas.xmlsoap.org/soap/envelope/"
  xmlns:beh="http://lfstad.bayern.de/baybw/allgemein/v3/behoerden">
  <soapenv:Header/>
  <soapenv:Body>
    <beh:GetBehoerdenRequest beh:full="false" />
  </soapenv:Body>
</soapenv:Envelope>

```

Das Attribut `full` ist optional. Wenn Sie es nicht angeben oder auf den Wert `false` setzen (Default), dann werden die Behördendaten in Kurzform geliefert.

Die Antwort (Kurzform) sieht folgendermaßen aus:

Response (Kurzform)

```

<SOAP-ENV:Envelope xmlns:SOAP-ENV="http://schemas.xmlsoap.org/soap/envelope/">
  <SOAP-ENV:Header/>
  <SOAP-ENV:Body>
    <beh:GetBehoerdenResponse xmlns:beh="http://lfstad.bayern.de/baybw/allgemein/v3/
behoerden">
      <beh:behoerden>
        <behoerde id="11289">

```

```

    <bezeichnung>Abfallwirtschaft</bezeichnung>
    <behoerdenart>Organisationseinheit</behoerdenart>
    <behoerdengruppe>Ämter / Sachgebiete</behoerdengruppe>
    <sortierreihenfolge>34</sortierreihenfolge>
  </behoerde>
  <behoerde id="67937">
    <bezeichnung>Abteilung 1 - Zentrale Angelegenheiten</bezeichnung>
    <behoerdenart>Organisationseinheit</behoerdenart>
    <behoerdengruppe>Ämter / Sachgebiete</behoerdengruppe>
    <sortierreihenfolge>10</sortierreihenfolge>
  </behoerde>
  <behoerde id="67938">
    <bezeichnung>Abteilung 2 - Kommunale und soziale Angelegenheiten</
bezeichnung>
    <behoerdenart>Organisationseinheit</behoerdenart>
    <behoerdengruppe>Ämter / Sachgebiete</behoerdengruppe>
    <sortierreihenfolge>20</sortierreihenfolge>
  </behoerde>
  <behoerde id="67939">
    <bezeichnung>Abteilung 3 - Öffentliche Sicherheit und Ordnung</bezeichnung>
    <behoerdenart>Organisationseinheit</behoerdenart>
    <behoerdengruppe>Ämter / Sachgebiete</behoerdengruppe>
    <sortierreihenfolge>30</sortierreihenfolge>
  </behoerde>
  <behoerde id="67940">
    <bezeichnung>Abteilung 4 - Bau, Umwelt- und Naturschutz</bezeichnung>
    <behoerdenart>Organisationseinheit</behoerdenart>
    <behoerdengruppe>Ämter / Sachgebiete</behoerdengruppe>
    <sortierreihenfolge>40</sortierreihenfolge>
  </behoerde>
  <behoerde id="2401">
    <bezeichnung>Abteilung 5 - Gesundheitsamt</bezeichnung>
    <behoerdenart>Organisationseinheit</behoerdenart>
    <behoerdengruppe>Ämter / Sachgebiete</behoerdengruppe>
    <sortierreihenfolge>50</sortierreihenfolge>
  </behoerde>
  <behoerde id="11837">
    <bezeichnung>Abteilung 6 - Veterinäramt</bezeichnung>
    <behoerdenart>Organisationseinheit</behoerdenart>
    <behoerdengruppe>Ämter / Sachgebiete</behoerdengruppe>
    <sortierreihenfolge>60</sortierreihenfolge>
  </behoerde>
  <behoerde id="2400">
    <bezeichnung>Landratsamt Neustadt a.d.Aisch-Bad Windsheim</bezeichnung>
    <behoerdenart>Dienststelle</behoerdenart>
    <email>poststelle@kreis-nea.de</email>
    <deMail>poststelle@kreis-nea.de.mc-demail.de</deMail>
    <website>http://www.kreis-nea.de</website>
    <behoerdengruppe>Ämter / Sachgebiete</behoerdengruppe>
    <sortierreihenfolge>0</sortierreihenfolge>
  </behoerde>
  <behoerde id="61583">
    <bezeichnung>Landratsamt Neustadt a.d.Aisch-Bad Windsheim Dienststelle Bad
Windsheim</bezeichnung>
    <behoerdenart>Dienststelle</behoerdenart>
    <email>verkehrswesen@kreis-nea.de</email>
    <website>http://www.kreis-nea.de</website>
    <behoerdengruppe>Weitere Dienstorte</behoerdengruppe>
    <sortierreihenfolge>0</sortierreihenfolge>

```

```

    </behoerde>
    <behoerde id="61581">
      <bezeichnung>Landratsamt Neustadt a.d.Aisch-Bad Windsheim Dienststelle
Neustadt a.d.Aisch Konrad-Adenauer-Str. 2</bezeichnung>
      <behoerdenart>Dienststelle</behoerdenart>
      <email>gesundheitsamt@kreis-nea.de</email>
      <website>http://www.kreis-nea.de</website>
      <behoerdengruppe>Weitere Dienstorte</behoerdengruppe>
      <sortierreihenfolge>0</sortierreihenfolge>
    </behoerde>
    <behoerde id="61584">
      <bezeichnung>Landratsamt Neustadt a.d.Aisch-Bad Windsheim Dienststelle
Scheinfeld</bezeichnung>
      <behoerdenart>Dienststelle</behoerdenart>
      <email>poststelle@kreis-nea.de</email>
      <website>http://www.steigerwald-info.de</website>
      <behoerdengruppe>Weitere Dienstorte</behoerdengruppe>
      <sortierreihenfolge>0</sortierreihenfolge>
    </behoerde>
  </beh:behoerden>
</beh:GetBehoerdenResponse>
</SOAP-ENV:Body>
</SOAP-ENV:Envelope>

```

Ansprechpartner

Beispielanfrage mit Ergebnis in Kurzform (Attribut `full="false"`)

Liefert alle Ansprechpartner, auf die der Benutzer Zugriff hat. Per Voreinstellung (Attribut `full="false"`) wird eine Kurzform der Ansprechpartnerdaten geliefert (ohne Logo, Kommunikationsdaten, Sprechzeiten und Leistungen).

Request

```

<soapenv:Envelope
  xmlns:soapenv="http://schemas.xmlsoap.org/soap/envelope/"
  xmlns:beh="http://lfstad.bayern.de/baybw/allgemein/v3/behoerden">
  <soapenv:Header/>
  <soapenv:Body>
    <beh:GetAnsprechpartnerRequest beh:full="false" />
  </soapenv:Body>
</soapenv:Envelope>

```

Eine Antwort in Kurzform sieht folgendermaßen aus:

Response

```

<SOAP-ENV:Envelope xmlns:SOAP-ENV="http://schemas.xmlsoap.org/soap/envelope/">
  <SOAP-ENV:Header/>
  <SOAP-ENV:Body>
    <beh:GetAnsprechpartnerResponse xmlns:beh="http://lfstad.bayern.de/baybw/allgemein/
v3/behoerden">
      <beh:ansprechpartner>
        <ap ansprechpartnerId="109732">
          <anrede/>
          <akademischerGrad>Dr.</akademischerGrad>
          <vorname>Anton</vorname>
          <nachname>Achrainger</nachname>
          <funktion>Sachgebietsleiter</funktion>
          <stellenbezeichnung/>
        </ap>
      </beh:ansprechpartner>
    </beh:GetAnsprechpartnerResponse>
  </SOAP-ENV:Body>
</SOAP-ENV:Envelope>

```



```
<email/>
<website/>
<zimmer>A 102</zimmer>
<sortierreihenfolge>0</sortierreihenfolge>
<behoerdeId>11168</behoerdeId>
<behoerdeBezeichnung>Naturschutz / Gartenbau und Landschaftspflege</
behoerdeBezeichnung>
<gebaeudeId>2400</gebaeudeId>
<gebaeudeBezeichnung>Landratsamt Neustadt a.d.Aisch-Bad Windsheim</
gebaeudeBezeichnung>
</ap>
<ap ansprechpartnerId="39853">
  <anrede/>
  <akademischerGrad>Dr.</akademischerGrad>
  <vorname>Anton</vorname>
  <nachname>Achrainger</nachname>
  <funktion>Abteilungsleiter</funktion>
  <stellenbezeichnung/>
  <email/>
  <website/>
  <zimmer>A 103</zimmer>
  <sortierreihenfolge>0</sortierreihenfolge>
  <behoerdeId>67940</behoerdeId>
  <behoerdeBezeichnung>Abteilung 4 - Bau, Umwelt- und Naturschutz</
behoerdeBezeichnung>
  <gebaeudeId>2400</gebaeudeId>
  <gebaeudeBezeichnung>Landratsamt Neustadt a.d.Aisch-Bad Windsheim</
gebaeudeBezeichnung>
</ap>
<ap ansprechpartnerId="6317">
  <anrede/>
  <vorname>Anneliese</vorname>
  <nachname>Ziglitz</nachname>
  <funktion>- Keine Angabe -</funktion>
  <stellenbezeichnung/>
  <email/>
  <website/>
  <zimmer>A 022</zimmer>
  <sortierreihenfolge>0</sortierreihenfolge>
  <behoerdeId>11192</behoerdeId>
  <behoerdeBezeichnung>Kreiskasse</behoerdeBezeichnung>
  <gebaeudeId>2400</gebaeudeId>
  <gebaeudeBezeichnung>Landratsamt Neustadt a.d.Aisch-Bad Windsheim</
gebaeudeBezeichnung>
</ap>
<ap ansprechpartnerId="50190">
  <anrede/>
  <vorname>Michael</vorname>
  <nachname>Zinser</nachname>
  <funktion>- Keine Angabe -</funktion>
  <stellenbezeichnung/>
  <email/>
  <website/>
  <zimmer>B 048</zimmer>
  <sortierreihenfolge>0</sortierreihenfolge>
  <behoerdeId>11287</behoerdeId>
  <behoerdeBezeichnung>Allgemeiner Sozialdienst - ASD</behoerdeBezeichnung>
  <gebaeudeId>2400</gebaeudeId>
```

```

        <gebaeudeBezeichnung>Landratsamt Neustadt a.d.Aisch-Bad Windsheim</
gebaeudeBezeichnung>
    </ap>
</beh:ansprechpartner>
</beh:GetAnsprechpartnerResponse>
</SOAP-ENV:Body>
</SOAP-ENV:Envelope>

```

Beispielanfrage für einen bestimmten Ansprechpartner in Langform (Attribut `full="true"`)

Liefert die vollständigen Daten (auch Logo, Kommunikationsdaten, Sprechzeiten und Leistungen) zum Ansprechpartner mit der angegebenen ID.

Request

```

<soapenv:Envelope
  xmlns:soapenv="http://schemas.xmlsoap.org/soap/envelope/"
  xmlns:beh="http://lfstad.bayern.de/baybw/allgemein/v3/behoerden">
  <soapenv:Header/>
  <soapenv:Body>
    <beh:GetAnsprechpartnerRequest beh:full="true">
      <ansprechpartnerId>64000</ansprechpartnerId>
    </beh:GetAnsprechpartnerRequest>
  </soapenv:Body>
</soapenv:Envelope>

```

Das Element `ansprechpartnerId` ist optional. Wenn Sie die numerische Id eines Ansprechpartners angeben, dann werden nur die Daten zu diesem Ansprechpartner geliefert. Voraussetzung ist in jedem Fall, dass Ihre Benutzerkennung auf die Daten des Ansprechpartners Zugriff hat.

Hinweis:

Beachten Sie, dass der Ansprechpartner deshalb mehrfach vorkommt, weil er mehreren Organisationseinheiten (Markt Weiler-Simmerberg, Gemeindeverwaltung, Finanzverwaltung) der Dienststelle mit unterschiedlichen Sprechzeiten zugeordnet ist.

Die Antwort in Langform (mit Logo, Kommunikationsdaten, Sprechzeiten und Leistungen) sieht folgendermaßen aus:

Response

```

<SOAP-ENV:Envelope xmlns:SOAP-ENV="http://schemas.xmlsoap.org/soap/envelope/">
  <SOAP-ENV:Header/>
  <SOAP-ENV:Body>
    <beh:GetAnsprechpartnerResponse xmlns:beh="http://lfstad.bayern.de/baybw/allgemein/v3/behoerden">
      <beh:ansprechpartner>
        <ap ansprechpartnerId="64008">
          <anrede>Frau</anrede>
          <vorname>Anna</vorname>
          <nachname>Birger</nachname>
          <funktion>- Keine Angabe -</funktion>
          <stellenbezeichnung>Kasse</stellenbezeichnung>
          <email>achberger@weiler-simmerberg.de</email>
          <website>http://www.weiler-simmerberg.de</website>
          <zimmer>11</zimmer>
          <sortierreihenfolge>0</sortierreihenfolge>
          <behoerdeId>66453</behoerdeId>
          <behoerdeBezeichnung>Kasse</behoerdeBezeichnung>
          <gebaeudeId>4442</gebaeudeId>
          <gebaeudeBezeichnung>Gemeindeverwaltung</gebaeudeBezeichnung>
        </ap>
      </beh:ansprechpartner>
    </beh:GetAnsprechpartnerResponse>
  </SOAP-ENV:Body>
</SOAP-ENV:Envelope>

```

```

    <logo alt="..." mimetype="image/jpeg" quelle="..." title="..."/>9j/
4AAQSkZJRgABAQEDjg00AAD...SpQP//Z</logo>
    <telefonLandvorwahl>49</telefonLandvorwahl>
    <telefonOrtsvorwahl>08387</telefonOrtsvorwahl>
    <telefonAnlage>391</telefonAnlage>
    <telefonDurchwahl>32</telefonDurchwahl>
    <faxLandvorwahl>49</faxLandvorwahl>
    <faxOrtsvorwahl>08387</faxOrtsvorwahl>
    <faxAnlage>391</faxAnlage>
    <faxDurchwahl>7532</faxDurchwahl>
    <sprechzeiten>
      <nachVereinbarung>false</nachVereinbarung>
      <sonderzeiten></sonderzeiten>
    </sprechzeiten>
    <leistungen>
      <lg id="2842">
        <bezeichnung>Mahnung und Vollstreckung; Kommunal</bezeichnung>
      </lg>
      <lg id="2827">
        <bezeichnung>Miet- und Pachteinnahmen; Gemeinde</bezeichnung>
      </lg>
      <lg id="3460">
        <bezeichnung>Statistiken; Durchführung durch die Gemeinde</
bezeichnung>
      </lg>
    </leistungen>
  </ap>
  <ap ansprechpartnerId="64008">
    <anrede>Frau</anrede>
    <vorname>Anna</vorname>
    <nachname>Birger</nachname>
    <funktion>- Keine Angabe -</funktion>
    <stellenbezeichnung>Kasse</stellenbezeichnung>
    <email>achberger@weiler-simmerberg.de</email>
    <website>http://www.weiler-simmerberg.de</website>
    <zimmer>11</zimmer>
    <behoerdeId>4442</behoerdeId>
    <behoerdeBezeichnung>Markt Weiler-Simmerberg</behoerdeBezeichnung>
    <gebaeudeId>4442</gebaeudeId>
    <gebaeudeBezeichnung>Gemeindeverwaltung</gebaeudeBezeichnung>
    <logo alt="..." mimetype="image/jpeg" quelle="..." title="..."/>9j/
4AAQSkZJRgABAQEDjg00AAD...SpQP//Z</logo>
    <telefonLandvorwahl>49</telefonLandvorwahl>
    <telefonOrtsvorwahl>08387</telefonOrtsvorwahl>
    <telefonAnlage>391</telefonAnlage>
    <telefonDurchwahl>32</telefonDurchwahl>
    <faxLandvorwahl>49</faxLandvorwahl>
    <faxOrtsvorwahl>08387</faxOrtsvorwahl>
    <faxAnlage>391</faxAnlage>
    <faxDurchwahl>7532</faxDurchwahl>
    <sprechzeiten>
      <nachVereinbarung>true</nachVereinbarung>
      <sonderzeiten/>
      <oeffnungszeit>
        <zeitangabe>
          <typ>M0</typ>
          <vonVormittags>8:00</vonVormittags>
          <bisVormittags>12:15</bisVormittags>
          <vonNachmittags>14:00</vonNachmittags>
        </zeitangabe>
      </oeffnungszeit>
    </sprechzeiten>
  </ap>

```

```

        <bisNachmittags>16:00</bisNachmittags>
    </zeitangabe>
</oeffnungszeit>
<oeffnungszeit>
    <zeitangabe>
        <typ>DI</typ>
        <vonVormittags>8:00</vonVormittags>
        <bisVormittags>12:15</bisVormittags>
        <vonNachmittags>14:00</vonNachmittags>
        <bisNachmittags>16:00</bisNachmittags>
    </zeitangabe>
</oeffnungszeit>
<oeffnungszeit>
    <zeitangabe>
        <typ>MI</typ>
        <vonVormittags>8:00</vonVormittags>
        <bisVormittags>12:15</bisVormittags>
        <vonNachmittags>14:00</vonNachmittags>
        <bisNachmittags>18:00</bisNachmittags>
    </zeitangabe>
</oeffnungszeit>
<oeffnungszeit>
    <zeitangabe>
        <typ>D0</typ>
        <vonVormittags>8:00</vonVormittags>
        <bisVormittags>12:15</bisVormittags>
        <vonNachmittags>14:00</vonNachmittags>
        <bisNachmittags>16:00</bisNachmittags>
    </zeitangabe>
</oeffnungszeit>
<oeffnungszeit>
    <zeitangabe>
        <typ>FR</typ>
        <vonVormittags>8:00</vonVormittags>
        <bisVormittags>12:15</bisVormittags>
        <vonNachmittags/>
        <bisNachmittags/>
    </zeitangabe>
</oeffnungszeit>
</sprechzeiten>
<leistungen>
    <lg id="2842">
        <bezeichnung>Mahnung und Vollstreckung; Kommunal</bezeichnung>
    </lg>
    <lg id="2827">
        <bezeichnung>Miet- und Pachteinnahmen; Gemeinde</bezeichnung>
    </lg>
    <lg id="3460">
        <bezeichnung>Statistiken; Durchführung durch die Gemeinde</
bezeichnung>
    </lg>
</leistungen>
</ap>
<ap ansprechpartnerId="64008">
    <anrede>Frau</anrede>
    <vorname>Anna</vorname>
    <nachname>Birger</nachname>
    <funktion>- Keine Angabe -</funktion>
    <stellenbezeichnung>Kasse</stellenbezeichnung>

```

```

<email>achberger@weiler-simmerberg.de</email>
<website>http://www.weiler-simmerberg.de</website>
<zimmer>11</zimmer>
<sortierreihenfolge>0</sortierreihenfolge>
<behoerdeId>66452</behoerdeId>
<behoerdeBezeichnung>Finanzverwaltung</behoerdeBezeichnung>
<gebaeudeId>4442</gebaeudeId>
<gebaeudeBezeichnung>Gemeindeverwaltung</gebaeudeBezeichnung>
<logo alt="..." mimetype="image/jpeg" quelle="..." title="...">/9j/
4AAQSkZJRgABAQEDjg00AAD...SpQP//Z</logo>
<telefonLandvorwahl>49</telefonLandvorwahl>
<telefonOrtsvorwahl>08387</telefonOrtsvorwahl>
<telefonAnlage>391</telefonAnlage>
<telefonDurchwahl>32</telefonDurchwahl>
<faxLandvorwahl>49</faxLandvorwahl>
<faxOrtsvorwahl>08387</faxOrtsvorwahl>
<faxAnlage>391</faxAnlage>
<faxDurchwahl>7532</faxDurchwahl>
<sprechzeiten>
  <nachVereinbarung>false</nachVereinbarung>
  <sonderzeiten></sonderzeiten>
</sprechzeiten>
<leistungen>
  <lg id="2842">
    <bezeichnung>Mahnung und Vollstreckung; Kommunal</bezeichnung>
  </lg>
  <lg id="2827">
    <bezeichnung>Miet- und Pachteinnahmen; Gemeinde</bezeichnung>
  </lg>
  <lg id="3460">
    <bezeichnung>Statistiken; Durchführung durch die Gemeinde</
bezeichnung>
  </lg>
</leistungen>
</ap>
</beh:ansprechpartner>
</beh:GetAnsprechpartnerResponse>
</SOAP-ENV:Body>
</SOAP-ENV:Envelope>

```

Lebenslagen (Version 3)

Dieser Web Service erfordert eine [Authentifizierung](#) durch den Client.

Benutzerkennung

Sie benötigen eine Kennung, der ein Profil mit der Rolle "Webservices Lebenslagen" zugeordnet ist. Der Einstiegsknoten des Profils spielt zur Zeit beim Zugriffsschutz keine Rolle, sollte aber im Hinblick auf zukünftige Differenzierungen sinnvoll gewählt werden.

Unter der Web-Adresse <https://www.bayvis-redaktionssystem.bayern.de> finden Sie die Kontaktdaten zum Beantragen einer Kennung.

Die Schnittstellenbeschreibung finden Sie in folgender Web-Services-Description-Language-Datei (WSDL):

<https://www.baybw-services.bayern.de/services/allgemein/allgemein-lebenslagen.v3.wsdl>

Der Web Service bietet folgende Schnittstellen-Endpunkte an:

Abrufen aller Lebenslagen

Über diesen Schnittstellen-Endpunkt können alle Lebenslagen abgefragt werden, die es im Lebenslagenkatalog des BayernPortal gibt.

Der Katalog unterscheidet drei Gruppen von Lebenslagen:

- Bürger
- Unternehmer
- Verwaltung

Sie können an der ersten Ziffer in der Id der Lebenslage erkennen, zu welcher Gruppe sie gehört (1=Bürger, 2=Unternehmer, 3=Verwaltung). Lebenslagen werden nur ausgeliefert, wenn sie im Redaktionssystem als *sichtbar* gekennzeichnet sind (anzeigeFlag) und das Endedatum der Gültigkeit (gueltigBis) nicht in der Vergangenheit liegt.

Die Lebenslagen sind in Oberkategorien und Unterkategorien untergliedert.

Id	Oberkategorie	Unterkategorie
10000100	Geburt	
10000101		Allgemeines
10000102		Vor der Geburt
10000103		Nach der Geburt
10000104		Feststellung der Vaterschaft
10000105		...
10000200	Kinderbetreuung	
10000200		Allgemeines
...		...

Sie können im Request das folgende optionale Element angeben:

Elementbezeichnung	Kardinalität	Typ	Werte
leistungenZugeordnet	optional	boolean	<p>false (oder Element nicht angegeben) Lebenslage wird ausgeliefert, auch wenn ihr keine Leistungen zugeordnet sind (default).</p> <p>true: Lebenslage wird nur ausgeliefert, wenn ihr mindestens eine Leistung zugeordnet ist. In diesem Fall wird auch die dazugehörige Oberkategorie ausgeliefert.</p>

Hier ist die Anfrage dargestellt:

Request

```
<soapenv:Envelope xmlns:soapenv="http://schemas.xmlsoap.org/soap/envelope/"
  xmlns:leb="http://lfstad.bayern.de/baybw/allgemein/v3/lebenslagen">
  <soapenv:Body>
    <Leb:GetAlleLebenslagenRequest>
      <!-- optional -->
      <leistungenZugeordnet>true</leistungenZugeordnet>
    </Leb:GetAlleLebenslagenRequest>
  </soapenv:Body>
</soapenv:Envelope>
```

Die Antwort enthält im Element `lebenslagen` 0 bis n Elemente `lebenslage` .

Response

```
<SOAP-ENV:Envelope xmlns:SOAP-ENV="http://schemas.xmlsoap.org/soap/envelope/">
  <SOAP-ENV:Header/>
  <SOAP-ENV:Body>
    <ns2:GetAlleLebenslagenResponse xmlns:ns3="http://lfstad.bayern.de/baybw/allgemein/
v3/lebenslage">
      <lebenslagen>
        <lebenslage id="10000102">
          <bezeichnung>Vor der Geburt</bezeichnung>
          <kurzbeschreibung>Alles Amtliche rund um die Geburt eines Kindes</
kurzbeschreibung>
          <langbeschreibung>&lt;p>Bereits während der Schwangerschaft können Sie ...
&lt;/p></langbeschreibung>
          <kategorie>buerger</kategorie>
          <vorgaengerId>10000100</vorgaengerId>
          <stand>2013-08-28T12:11:20+02:00</stand>
          <synonyme>
            <synonym>Geburtsvorbereitung</synonym>
            ...
          </synonyme>
          <leistungen>
            <leistung id="2988">
              <bezeichnung>Mutterschutz</bezeichnung>
            </leistung>
            ...
          </leistungen>
        </lebenslage>
        ...
      </lebenslagen>
    </ns2:GetAlleLebenslagenResponse>
  </SOAP-ENV:Body>
</SOAP-ENV:Envelope>
```

Die Elemente und Attribute in der Antwort haben folgende Bedeutung:

Element	Attribut	Beschreibung
lebenslagen		Container für die Lebenslagen
lebenslage		Daten zu einer Lebenslage
lebenslage	id	Id der Lebenslage

Element	Attribut	Beschreibung
bezeichnung		Bezeichnung der Lebenslage
kurzbeschreibung		Kurzbeschreibung der Lebenslage (sollte im Datenbestand keine vorhanden sein wird ein leeres Element geliefert)
langbeschreibung		Optionale Langbeschreibung der Lebenslage
kategorie		Kategorie der Lebenslage (buerger, unternehmer oder verwaltung)
vorgaengerId		Id der übergeordneten Lebenslage
stand		Zeitpunkt, zu dem die Lebenslage zuletzt überarbeitet wurde
synonyme		Container für die Synonyme zur Lebenslage
synonym		Synonym zur Lebenslage
leistungen		Container für die Leistungen, die der Lebenslage zugeordnet sind
leistung		zugeordnete Leistung
leistung	id	Id der zugeordneten Leistung
bezeichnung		Bezeichnung der zugeordneten Leistung

Abrufen der Lebenslagen für eine Dienststelle

Über diesen Schnittstellen-Endpunkt können die Lebenslagen abgefragt werden, die zu einer Dienststelle passen. Es werden also nur Lebenslagen ausgeliefert, denen mindestens eine Leistung der Dienststelle zugeordnet ist. Im Ergebnis werden natürlich auch die zugeordneten Leistungen mitgeliefert, für andere Dienststellen zuständig sind. Wie beim Endpunkt [Abrufen aller Lebenslagen](#) Lebenslagen nur ausgeliefert, wenn Sie als *sichtbar* gekennzeichnet sind (anzeigeFlag) und das Endedatum der Gültigkeit (gueltigBis) nicht in der Vergangenheit liegt.

Sie müssen im Request das folgende Element angeben:

Elementbezeichnung	Kardinalität	Typ	Werte
dienststellenschluessel	verpflichtend	7-stellig numerisch	Beispiele: 4610000: Stadt Bamberg 0348110 - Landratsamt Bamberg 1001007 - Sozialministerium

Elementbezeichnung	Kardinalität	Typ	Werte
			0318006 - Regierung von Oberbayern 6741299 - Verwaltungsgemeinschaft Ebelsbach

Beispielanfrage für die Stadt Bamberg:

```

Request
<soapenv:Envelope
  xmlns:soapenv="http://schemas.xmlsoap.org/soap/envelope/"
  xmlns:leb="http://lfstad.bayern.de/baybw/allgemein/v3/lebenslagen">
  <soapenv:Body>
    <leb:GetLebenslagenVonDienststelleRequest>
      <!-- Lebenslagen für die Dienststelle Stadt Bamberg -->
      <dienststellenschluessel>4610000</dienststellenschluessel>
    </leb:GetLebenslagenVonDienststelleRequest>
  </soapenv:Body>
</soapenv:Envelope>
    
```

Die Antwort ist inhaltlich genauso strukturiert wie beim Endpunkt [Abrufen aller Lebenslagen](#).

Fehlernachrichten werden als Soap-Fault zurückgegeben.

Ursache	Soap-Fault mit folgendem <detail>
Element 'dienststellenschluessel' nicht angegeben	<pre> <SOAP-ENV:Fault> <faultcode>SOAP-ENV:Client</faultcode> <faultstring xml:lang="en">Validation error</faultstring> <detail> <spring-ws:ValidationError xmlns:spring-ws="http://springframework.org/spring-ws"> cvc-complex-type.2.4.b: The content of element 'leb:GetLebenslagenVonDienststelleRequest' is not complete. One of '{dienststellenschluessel}' is expected. </spring-ws:ValidationError> </detail> </SOAP-ENV:Fault> </pre>
Falscher Dienststellenschlüssel	<pre> <SOAP-ENV:Fault> <faultcode>SOAP-ENV:Client</faultcode> <faultstring xml:lang="en">Keine Dienststelle mit dem Dienststellenschlüssel '1111111' gefunden.</faultstring> </SOAP-ENV:Fault> </pre>
Dienststellen existiert, aber hat keine Leistungszuordnungen	<pre> <SOAP-ENV:Fault> <faultcode>SOAP-ENV:Client</faultcode> <faultstring xml:lang="en">Der Dienststelle mit dem Dienststellenschlüssel '6741603' sind keine Leistungen zugewiesen. Daher werden keine Lebenslagen zurückgegeben. </pre>

Ursache	Soap-Fault mit folgendem <detail>
	<pre data-bbox="810 241 1024 304"></faultstring> </SOAP-ENV:Fault></pre>

Leistungen (Version 3)

Dieser Web Service erfordert eine **Authentifizierung** durch den Client (Portal oder CMS-Provider).

i Benutzerkennung

Sie benötigen eine Kennung, der ein Profil mit der Rolle "Webservices Leistungen" zugeordnet ist. Der Einstiegsknoten des Profils wird bei Anfragen nicht ausgewertet, sollte aber im Hinblick auf zukünftige Differenzierungen sinnvoll gewählt werden.

Unter der Web-Adresse <https://www.bayvis-redaktionssystem.bayern.de> finden Sie die Kontaktdaten zum Beantragen einer Kennung.

Die Schnittstellenbeschreibung finden Sie in folgender Web-Services-Description- Language-Datei (WSDL):

<https://www.baybw-services.bayern.de/services/allgemein/allgemein-leistungen.v3.wsdl>

Der Web Service bietet folgende Schnittstellen-Endpunkte an:

- [Abrufen aller Leistungen](#)
- [Abrufen der Leistungen, die einer Dienststelle zugeordnet sind](#)
- [Abrufen aller Leistungsbeschreibungen](#)
- [Abrufen der Leistungsbeschreibungen, die einer Dienststelle zugeordnet sind](#)
- [Abrufen einer kompletten Leistungsbeschreibung \(mit regionalen Ergänzungen und Zuständigkeiten\)](#)

Abrufen aller Leistungen

Über diesen Schnittstellen-Endpunkt können alle Leistungen abgefragt werden. Die Leistungen werden unabhängig davon geliefert, ob das Gültigkeitsdatum der dazugehörigen Leistungsbeschreibung bereits überschritten ist, bzw. ob die Leistungsbeschreibung gerade in Überarbeitung sind.

Wenn bei der Anfrage im Element `gemeindekennziffer` eine gültige 8-stellige (bayerische) Gemeindekennziffer angegeben wird, dann sind in der Antwort die URLs der Leistungen lokalisiert (also passend für die Gemeinde mit der angegebenen Gemeindekennziffer).

Die in der folgenden Anfrage angegebene Gemeindekennziffer `09162000` bewirkt, dass die URLs für die Landeshauptstadt München lokalisiert werden. In der Antwort erkennen Sie die Wirkung daran, dass die URLs für die Leistung drei HTTP-Parameter (plz, behoerde, gemeinde) haben. Die genaue Bedeutung der drei Parameter muss der Client nicht wirklich kennen, denn er muss die URL nur benutzen, aber nicht selber konstruieren oder manipulieren:

Eine lokalisierte URL sieht so aus:

lokalisierte URL

```
<url>
  http://www.freistaat.bayern/dokumente/leistung/26999461116?
  plz=80331&behoerde=88887100385&gemeinde=666856454699
</url>
```

Eine nicht lokalisierte URL sieht so aus:

nicht lokalisierte URL

```
<url>
  http://www.freistaat.bayern/dokumente/leistung/26999461116
</url>
```

Hier finden Sie das Beispiel für die Anfrage, deren Ergebnisse auf den Markt Großostheim lokalisiert werden sollen:

Request

```
<soapenv:Envelope
  xmlns:soapenv="http://schemas.xmlsoap.org/soap/envelope/"
  xmlns:leis="http://lfstad.bayern.de/baybw/allgemein/v3/leistungen">
  <soapenv:Body>
    <leis:GetAlleLeistungenRequest>
      <!--Optional: Allgemeiner Gemeindeschlüssel (AGS) des Marktes Großostheim -->
      <gemeindekennziffer>09671122</gemeindekennziffer>
    </leis:GetAlleLeistungenRequest>
  </soapenv:Body>
</soapenv:Envelope>
```

Die Antwort enthält im Element `leistungen` 0 bis n Elemente `leistung`.

Response

```
<SOAP-ENV:Envelope xmlns:SOAP-ENV="http://schemas.xmlsoap.org/soap/envelope/">
  <SOAP-ENV:Header/>
  <SOAP-ENV:Body>
    <ns3:GetAlleLeistungenResponse xmlns:ns3="http://lfstad.bayern.de/baybw/allgemein/v3/leistungen">
      <ns3:leistungen>
        <leistung id="27981" letzteAenderung="2013-08-26T14:57:00+02:00">
          <bezeichnung leittext="Bezeichnung" position="1" sichtbar="true">Abfallbeförderungserlaubnis oder Abfalltransporterlaubnis; Erteilung</bezeichnung>
          <url>http://www.freistaat.bayern/dokumente/leistung/153533714471?plz=63762&behoerde=81330664575&gemeinde=540858036665</url>
          <synonyme>
            <synonym>abfallrechtliche Beförderungsgenehmigung</synonym>
            <synonym>abfallrechtliche Transporterlaubnis</synonym>
            <synonym>abfallrechtliche Transportgenehmigung</synonym>
          </synonyme>
          <lebenslagen>
            <lebenslage id="20000107">
              <bezeichnung>Erlaubnispflichtige und überwachungspflichtige Unternehmen</bezeichnung>
            </lebenslage>
            <lebenslage id="20002105">
              <bezeichnung>Umweltschutz</bezeichnung>
            </lebenslage>
          </lebenslagen>
        </leistung>
        <leistung id="3694" letzteAenderung="2013-08-20T17:09:02+02:00">
          <bezeichnung leittext="Bezeichnung" position="1" sichtbar="true">Abfallbera- tung; kommunal</bezeichnung>
          <url>http://www.freistaat.bayern/dokumente/leistung/71663715636?plz=63762&behoerde=81330664575&gemeinde=540858036665</url>
          <synonyme>
            <synonym>Müllabfuhr</synonym>
          </synonyme>
          <lebenslagen>
            <lebenslage id="10001105">
              <bezeichnung>Ver- und Entsorgung</bezeichnung>
            </lebenslage>
          </lebenslagen>
        </leistung>
        ...
      </leistungen>
```

```

    </ns3:GetAlleLeistungenResponse>
  </SOAP-ENV:Body>
</SOAP-ENV:Envelope>

```

Die Elemente und Attribute in der Antwort haben folgende Bedeutung:

Element	Attribut	Beschreibung
leistungen		Container für die Leistungen
leistung		Daten zu einer Leistung
leistung	id	Id der Leistung
leistung	letzteAenderung	Zeitstempel der letzten Änderung bei dieser Leistung
bezeichnung		Bezeichnung der Leistung
synonyme		Container für die Synonyme zu einer Leistung
synonym		Synonym einer Leistung
lebenslagen		Container für die Lebenslagen, denen eine Leistung zugeordnet ist
lebenslage		Lebenslage, der die Leistung zugeordnet ist
lebenslage	id	Id der Lebenslage, der die Leistung zugeordnet ist
bezeichnung		Bezeichnung der Lebenslage

Mögliche Fehler

- Wenn die Gemeindekennziffer zu keiner Gemeinde passt, werden die URLs für die Leistungen ohne Lokalisierungsparameter zurückgeliefert.
- Wenn Sie die Gemeindekennziffer nicht numerisch und 8-stellig angeben, erhalten Sie folgenden SOAP-Fault:

```

<SOAP-ENV:Fault>
  <faultcode>SOAP-ENV:Client</faultcode>
  <faultstring xml:lang="en">Invalid parameter 'gemeindekennziffer'.
    Must be numeric with 8 digits.
  </faultstring>
</SOAP-ENV:Fault>

```

Abrufen der Leistungen, die einer Dienststelle zugeordnet sind

Über diesen Schnittstellen-Endpunkt können nur die Leistungen abgefragt werden, die einer bestimmten Dienststelle zugeordnet sind. Dafür muss in der Anfrage das Element `dienststellenschluessel` den 7-stelligen Dienststellenschlüssel der gewünschten Dienststelle enthalten. Im Beispiel ist es der Dienststellenschlüssel des Marktes Großostheim (67112220).

Das Element `gemeindekennziffer` hat für die Anfrage die gleiche Bedeutung wie beim Schnittstellen-Endpunkt [Abrufen aller Leistungen](#). Es drückt nämlich aus, für welche Gemeinde das Ergebnis lokalisiert werden soll.

Request

```
<soapenv:Envelope
  xmlns:soapenv="http://schemas.xmlsoap.org/soap/envelope/"
  xmlns:leis="http://lfstad.bayern.de/baybw/allgemein/v3/leistungen">
  <soapenv:Body>
    <leis:GetLeistungenVonDienststelleRequest>
      <dienststellenschluessel>6711220</dienststellenschluessel>
      <gemeindekennziffer>09671122</gemeindekennziffer>
    </leis:GetLeistungenVonDienststelleRequest>
  </soapenv:Body>
</soapenv:Envelope>
```

Die Antwort ist vom Datenmodell her mit der Antwort beim Schnittstellen-Endpunkt [Abrufen aller Leistungen](#) identisch. Sie enthält jedoch nicht alle Leistungen, sondern nur die der angegebenen Dienststelle.

Response

```
SOAP-ENV:Envelope xmlns:SOAP-ENV="http://schemas.xmlsoap.org/soap/envelope/"
  <SOAP-ENV:Header/>
  <SOAP-ENV:Body>
    <ns3:GetLeistungenVonDienststelleResponse
      xmlns:ns3="http://lfstad.bayern.de/baybw/allgemein/v3/leistungen">
      <leistungen>
        ...
      </leistungen>
    </ns3:GetLeistungenVonDienststelleResponse>
  </SOAP-ENV:Body>
</SOAP-ENV:Envelope>
```

⚠ Mögliche Fehler

- Wenn Sie keinen oder einen nicht existierenden Dienststellenschlüssel angeben, liefert der Web Service die Antwort mit einem leeren Element `leistungen` zurück.
- Wenn Sie den Dienststellenschlüssel nicht numerisch oder mit mehr als 7 Ziffern angeben, erhalten Sie folgenden SOAP-Fault:

```
<SOAP-ENV:Fault>
  <faultcode>SOAP-ENV:Client</faultcode>
  <faultstring xml:lang="en">Invalid parameter 'dienststellenschluessel'.
    Must be numeric containing a maximum of 7 digits.
  </faultstring>
</SOAP-ENV:Fault>
```

Abrufen aller Leistungsbeschreibungen

Über diesen Schnittstellen-Endpunkt können alle Leistungsbeschreibungen (Leistungen einschließlich ihrer vollständigen Beschreibung) abgefragt werden. Das Inhaltsmodell der Antwort ergänzt nur das Inhaltsmodell des Schnittstellen-Endpunkts [Abrufen aller Leistungen](#) um weitere Elemente.

Eine Anfrage mit Lokalisierung auf die Landeshauptstadt München (Gemeindekennziffer `09162000`) sieht folgendermaßen aus:

Request

```
<soapenv:Envelope
  xmlns:soapenv="http://schemas.xmlsoap.org/soap/envelope/"
```

```

  xmlns:leis="http://lfstad.bayern.de/baybw/allgemein/v3/leistungen">
<soapenv:Body>
  <leis:GetAlleLeistungsbeschreibungenRequest>
    <gemeindekennziffer>09162000</gemeindekennziffer>
    <!--Optional:-->
    <mitRegionalenErgaenzungen>true</mitRegionalenErgaenzungen>
  </leis:GetAlleLeistungsbeschreibungenRequest>
</soapenv:Body>
</soapenv:Envelope>

```

Die optionalen Elemente in der Anfrage haben folgende Bedeutung:

Element	Beschreibung
mitRegionalenErgaenzungen	<p><i>false</i> (oder nicht vorhanden): Regionale Ergänzungen werden nicht mitgeliefert (default).</p> <p><i>true</i>: Regionale Ergänzungen zu den Leistungsbeschreibungen werden mitgeliefert (wie beim Endpunkt Abrufen einer kompletten Leistungsbeschreibung!)</p>

Hier finden Sie die dazugehörige Antwort. Die Teile der Antwort, die bereits beim Schnittstellen-Endpunkt [Abrufen aller Leistungen](#) gezeigt wurden, werden hier nicht mehr dargestellt:

Response

```

<SOAP-ENV:Envelope xmlns:SOAP-ENV="http://schemas.xmlsoap.org/soap/envelope/">
  <SOAP-ENV:Header/>
  <SOAP-ENV:Body>
    <ns3:GetAlleLeistungsbeschreibungenResponse
      xmlns:ns3="http://lfstad.bayern.de/baybw/allgemein/v3/leistungen">
      <leistungsbeschreibungen>
        <leistungsbeschreibung id="3627" letzteAenderung="2013-11-24T15:37:54+01:00">
          <bezeichnung leittext="bezeichnung" position="1" sichtbar="true">
            Abendgymnasium
          </bezeichnung>
          <url>http://www.freistaat.bayern/dokumente/leistung/47552656625
            ?plz=80331&behoerde=88887100385&gemeinde=666856454699</url>
          <!--
            ...
            Inhalt wie beim Endpunkt GetAlleLeistungen
            ...
            -->
          <status leittext="Status" position="16" sichtbar="false">live</status>
          <kurzbeschreibung leittext="Kurzbeschreibung" position="2" sichtbar="true">
            ...
          </kurzbeschreibung>
          <langbeschreibung leittext="Beschreibung" position="3" sichtbar="true">
            ...
          </langbeschreibung>
          <voraussetzungen leittext="Voraussetzungen" position="4" sichtbar="true">
            ...
          </voraussetzungen>
          <verfahrensablauf leittext="Verfahrensablauf" position="5" sichtbar="true">
            ...
          </verfahrensablauf>
          <hinweise leittext="Hinweise" position="6" sichtbar="true">
            ...
          </hinweise>

```

```
<fristen leittext="Fristen" position="5" sichtbar="true">
  ...
</fristen>
<bearbeitungsdauer leittext="Bearbeitungsdauer" position="8" sichtbar="true">
  ...
</bearbeitungsdauer>
<unterlagen leittext="Erforderliche Unterlagen" position="9" sichtbar="true">
  <unterlage>
    <kurzbeschreibung>...</kurzbeschreibung>
    <langbeschreibung>...</langbeschreibung>
    <leistungId>...</leistungId>
    <leistungUrl>...</leistungUrl>
  </unterlage>
  ...
</unterlagen>
<kosten leittext="Kosten" position="12" sichtbar="true">
  ...
</kosten>
<formulare leittext="Formulare" position="10" sichtbar="true">
  <formular vorausfuellbar="true">
    <kurzbeschreibung>...</kurzbeschreibung>
    <langbeschreibung>...</langbeschreibung>
    <url>...</url>
    <schriftformerfordernis>
      <id>...</id>
      <beschreibung>...</beschreibung>
    </schriftformerfordernis>
  </formular>
  ...
</formulare>
<onlineVerfahren leittext="Online Verfahren" position="11" sichtbar="true">
  <onlineVerfahren>
    <kurzbeschreibung>...</kurzbeschreibung>
    <langbeschreibung>...</langbeschreibung>
    <url>...</url>
  </onlineVerfahren>
  ...
</onlineVerfahren>
<rechtsvorschriften leittext="Rechtsgrundlagen" position="10" sichtbar="true">
  <rechtsvorschrift>
    <kurzbeschreibung>...</kurzbeschreibung>
    <langbeschreibung>...</langbeschreibung>
    <url>...</url>
  </rechtsvorschrift>
  ...
</rechtsvorschriften>
<rechtsbehelf leittext="Rechtsbehelf" position="13" sichtbar="true">
  <kurzbeschreibung>...</kurzbeschreibung>
  <leistungId>...</leistungId>
  <leistungBezeichnung>...</leistungBezeichnung>
  <leistungUrl>...</leistungUrl>
</rechtsbehelf>
<links leittext="Weiterführende Links" position="15" sichtbar="true">
  <link>
    <kurzbeschreibung>...</kurzbeschreibung>
    <langbeschreibung>...</langbeschreibung>
    <url>...</url>
  </link>
  ...
</links>
```

```

</links>
<verwandteLeistungen leittext="Verwandte Themen" position="16" sichtbar="true">
  <verwandteLeistung>
    <id>...</id>
    <bezeichnung>...</bezeichnung>
    <url>...</url>
    <direktVerwandt>...</direktVerwandt>
  </verwandteLeistung>
  ...
</verwandteLeistungen>
<stand leittext="Stand" position="17" sichtbar="true">
  2013-11-24T15:37:54+01:00
</stand>
<verantwortlicheBehoerde leittext="Redaktionell verantwortlich" position="18"
sichtbar="true">
  Bayerisches Staatsministerium für ... (zur Verfügung gestellt durch den
  &lt;a href="...">BayernPortal&lt;/a>)
</verantwortlicheBehoerde>
</leistungsbeschreibung>
...
</leistungsbeschreibungen>
</ns3:GetAlleLeistungsbeschreibungenResponse>
</SOAP-ENV:Body>
</SOAP-ENV:Envelope>

```

In den folgenden Tabelle werden alle im Vergleich zum Endpunkt [Abrufen aller Leistungen](#) neuen Elemente einer Leistungsbeschreibung aufgeführt:

Element	Beschreibung
leistungsbeschreibungen	Container für die Leistungsbeschreibungen
leistungsbeschreibung	Daten zu einer Leistungsbeschreibung
bezeichnung	Bezeichnung der Leistung im BayernPortal (als Titel verwendbar)
status	live: die Leistungsbeschreibung ist online working: die Leistungsbeschreibung wird gerade überarbeitet
kurzbeschreibung	Kurzbeschreibung (einführender Text); HTML-Markup zulässig
langbeschreibung	Langbeschreibung mit dem Kerninhalt; HTML-Markup zulässig
voraussetzungen	Erläuterung der Voraussetzungen; HTML-Markup zulässig
verfahrensablauf	Skizze zum Ablauf des Verwaltungsverfahrens (Prozess; HTML-Markup zulässig)
hinweise	Hinweise, die im Zusammenhang mit der Leistung beachtet werden sollten; HTML-Markup zulässig
fristen	Erläuterung der Fristen; HTML-Markup zulässig

Element	Beschreibung
bearbeitungsdauer	Angaben zur durchschnittlichen Bearbeitungsdauer; HTML-Markup zulässig
unterlagen	Container für die Unterlagen, die der Leistungsbeschreibung zugeordnet sind
kosten	Erläuterung der Kosten; HTML-Markup zulässig
formulare	Container für die Formulare, die der Leistungsbeschreibung zugeordnet sind
onlineVerfahren	Container für die Online Verfahren, die der Leistungsbeschreibung zugeordnet sind
rechtsvorschriften	Container für die Rechtsvorschriften, die der Leistungsbeschreibung zugeordnet sind
rechtsbehelf	Ein Rechtsbehelf, der der Leistungsbeschreibung zugeordnet sein kann
links	Container für die externen Links, die der Leistungsbeschreibung zugeordnet sind
verwandteLeistungen	Container für die verwandten Leistungen im BayernPortal
stand	Datum bzw. Zeitpunkt, zu dem die Leistungsbeschreibung zuletzt überarbeitet wurde (mit dem eher technischen Attribut "letzteAenderung" inhaltlich identisch)
verantwortlicheBehoerde	Behörde, die für die Leistungsbeschreibung redaktionell verantwortlich ist (i.d.R. ein Ministerium). Darüber hinaus wird ein Hinweistext auf die Herkunft der Daten mit einer Verlinkung auf die (eventuell lokalisierte) Leistungsbeschreibung im BayernPortal geliefert.

unterlagen

Container für 0 bis n unterlage-Elemente zu einer Leistungsbeschreibung

Attribut	Beschreibung
kurzbeschreibung	Kurzbeschreibung der Unterlage (als Titel verwendbar)
langbeschreibung	Langbeschreibung mit dem Kerninhalt; HTML-Markup zulässig (optional)
leistungld	Id einer Leistung, mit der man die Unterlage (z.B. ein Dokument oder eine behördliche Bescheinigung) erlangt. Beispiele: Personalausweis / vorläufiger Personalausweis oder Freizügigkeitsbescheinigung (optional)

Attribut	Beschreibung
leistungUrl	URL dieser Leistung. Die URL wird mit Lokalisierungsparametern geliefert, soweit bei der Anfrage das Element <code>gemeindekennziffer</code> angegeben wurde und gültig ist. (optional)

formulare

Container für 0 bis n formular-Elementen zu einer Leistungsbeschreibung

Attribut	Beschreibung						
vorausfuellbar	<p>true: Das Formular kann mit den Empfängerdaten der zuständigen Behörde vorbelegt sein. (Nur wenn genau eine zuständige Behörde zu dieser Leistungsbeschreibung vorhanden ist.)</p> <p>false: Das Formular kann nicht vorbelegt werden.</p> <p><i>Nähere Informationen zur Vorausfüllbarkeit erhalten Sie beim, für das Webservice-Angebot, fachlich Verantwortlichen .</i></p>						
kurzbeschreibung	Kurzbeschreibung des Elements (als Titel verwendbar)						
langbeschreibung	Langbeschreibung mit dem Kerninhalt; HTML-Markup zulässig						
url	Url zum jeweiligen Element						
schriftformerfordernis	<p>Dieses Element gibt Auskunft über die zulässige Art des Einreichens eines Formulars.</p> <p>Mögliche Ausprägungen hierbei sind:</p> <ul style="list-style-type: none"> • ja - Unterschrift rechtlich vorgeschrieben • ja - Unterschrift und persönliches Erscheinen rechtlich vorgeschrieben • nein - keine Unterschrift rechtlich vorgeschrieben <table border="1"> <thead> <tr> <th>Attribut</th> <th>Beschreibung</th> </tr> </thead> <tbody> <tr> <td>id</td> <td>Id des Schriftformerfordernisses</td> </tr> <tr> <td>beschreibung</td> <td>Beschreibung des Schriftformerfordernisses (Dieses Element eignet sich für eine Anzeige in Ihrer Webseite.)</td> </tr> </tbody> </table>	Attribut	Beschreibung	id	Id des Schriftformerfordernisses	beschreibung	Beschreibung des Schriftformerfordernisses (Dieses Element eignet sich für eine Anzeige in Ihrer Webseite.)
Attribut	Beschreibung						
id	Id des Schriftformerfordernisses						
beschreibung	Beschreibung des Schriftformerfordernisses (Dieses Element eignet sich für eine Anzeige in Ihrer Webseite.)						

onlineVerfahren, rechtsvorschriften, links

Container für 0 bis n onlineVerfahren-, rechtsvorschrift- und link-Elementen zu einer Leistungsbeschreibung

Attribut	Beschreibung
kurzbeschreibung	Kurzbeschreibung des Elements (als Titel verwendbar)

Attribut	Beschreibung
langbeschreibung	Langbeschreibung mit dem Kerninhalt; HTML-Markup zulässig
url	Url zum jeweiligen Element

rechtsbehelf

Ein optionales rechtsbehelf-Element zu einer Leistungsbeschreibung. Der Rechtsbehelf kann entweder nur eine Kurzbeschreibung, nur eine Referenz auf eine Leistung im BayernPortal oder beides enthalten.

Attribut	Beschreibung
kurzbeschreibung	Kurzbeschreibung des Rechtsbehelfs; HTML-Markup zulässig; nicht als Titel verwendbar)
leistungId	Id einer Leistung, die den Rechtsbehelf beschreibt (z.B. Widerspruchsverfahren)
leistungBezeichnung	Bezeichnung dieser Leistung (als Titel verwendbar)
leistungUrl	URL dieser Leistung. Die URL wird mit Lokalisierungsparametern geliefert, soweit bei der Anfrage das Element <code>gemeindekennziffer</code> angegeben wurde und gültig ist.)

verwandteLeistungen

Container für 0 bis n verwandteLeistung-Elemente zu einer Leistungsbeschreibung

Attribut	Beschreibung
id	Id der Leistung im BayernPortal
bezeichnung	Bezeichnung der Leistung im BayernPortal (als Titel verwendbar)
url	URL der Leistung im BayernPortal, die mit dieser Leistungsbeschreibung verwandt ist. Die URL wird mit Lokalisierungsparametern geliefert, soweit bei der Anfrage das Element <code>gemeindekennziffer</code> angegeben wurde und gültig ist.)
direktVerwandt	<i>true</i> : Leistung ist direkt verwandt und wird auch im BayernPortal als verwandte Leistung angezeigt. <i>false</i> : Leistung ist entfernt verwandt, und wird eventuell lediglich in der Langbeschreibung verlinkt.

Mit Hilfe dieser Elemente können Links zu verwandten Leistungen erzeugt werden. Entweder in die eigene Webseite vom Element `id` ausgehend oder in den BayernPortal (Element `url`).

Es müssen nur solche verwandten Leistungen als Links angezeigt werden, für die das Attribut `direktVerwandt` den Wert `true` hat. Die anderen werden zu einem weiteren Zweck mitgeliefert.

Der Container `verwandteLeistungen` kann nämlich dazu verwendet werden, um eingebettete Links im Element `langbeschreibung` aufzufinden und durch Links in die eigene Webseite zu ersetzen. Jeder eingebettete Link wird auch als Element `verwandteLeistung` geliefert, wobei das Attribut `direktVerwandt` den Wert `true` oder

`false` haben kann. Über das `href`-Attribut des eingebetteten Links besteht eine Beziehung zum Element `url` der verwandten Leistung. Das Element `id` der verwandten Leistung kann daher auch bei eingebetteten Links zum Ersetzen dieser Links durch solche in die eigene Webseite verwendet werden.

Alle soeben beschriebenen Elemente bilden die vollständige Leistungsbeschreibung. Sie haben die folgenden Attribute gemeinsam, die als Meta-Daten für den korrekten Zusammenbau der Leistungsbeschreibung zu einer Web-Seite dienen. Clienten dieses Web Service müssen diese Meta-Daten bei der Aufbereitung der Leistungsbeschreibung auswerten und nach folgenden Angaben interpretieren:

Attribut	Beschreibung
leittext	Leittext oder Überschrift, die verwendet werden muss, wenn das Element dargestellt wird
position	Positive Zahl, die angibt, an welcher Position das Element bei der Darstellung im Bezug auf die anderen Elemente der Leistungsbeschreibung stehen muss
sichtbar	<i>true</i> : das Element muss angezeigt werden <i>false</i> : das Element darf nicht angezeigt werden, es ist nur für die Auswertung vorgesehen

Zusammenfassende Hinweise

- Eine Leistungsbeschreibung muss immer vollständig angezeigt werden. Alle oben genannten Elemente, bei denen das Attribut `sichtbar` den Wert `true` hat, müssen in der Reihenfolge angezeigt werden, die durch das Attribut `position` vorgegeben wird.
- Der für das Element angegebene Leittext muss verwendet werden (z.B. als Überschrift).
- Jedem sichtbaren Element der Leistungsbeschreibung darf eine regionale Ergänzung hinzugefügt werden. Jedoch nur, wenn die regionale Ergänzung optisch abgegrenzt ist (z.B. durch die Zwischenüberschrift "Regionale Ergänzung"), und wenn angezeigt wird, wer für die regionale Ergänzung verantwortlich ist.
- Wenn die Gültigkeitszeit abgelaufen ist oder das Element `status` den Wert `working` hat, dürfen die Inhalte der Leistungsbeschreibung nicht mehr oder nur mit einem entsprechenden Hinweis angezeigt werden. In diesem Fall steht im Element `kurzbeschreibung` der Text "Diese Leistungsbeschreibung wird aktuell überarbeitet.". Die Elemente `lebenslagen`, `langbeschreibung`, `voraussetzungen`, `fristen`, `unterlagen`, `kosten`, `formulare`, `onlineverfahren`, `rechtsvorschriften`, `rechtsbehelf`, `links` und `verwandtleistungen` werden in diesem Fall nicht geliefert.
- Mögliche Fehler bei der Anfrage sind bereits beim Schnittstellen-Endpunkt [Abrufen aller Leistungen](#) beschrieben.

⚠ Wo HTML-Markup zugelassen ist, können folgende HTML-Tags bzw. Klassenstile vorkommen

HTML-Tag / Klassenstil	Semantische Bedeutung
p, br, ul, ol, li, dl, dt, dd, dir, blockquote, i, cite, em, b, strong, sup, sub, hr, a	übliche Bedeutung
class="fundstelle"	Kommt in Sozialfibel-Leistungsbeschreibungen als Attribut von Absätzen (p) und Textteilen (span) vor und kennzeichnet, dass eine Fundstelle beschrieben wird

HTML-Tag / Klassenstil	Semantische Bedeutung
class="zustaendig"	Kommt in Sozialfibel-Leistungsbeschreibungen als Attribut von Absätzen (p) und Textteilen (span) vor und kennzeichnet, eine Aufzählung der zuständigen Behörden
class="ueberschrift3"	Kommt in Sozialfibel-Leistungsbeschreibungen als Attribut von Textteilen (span) vor und kennzeichnet Zwischenüberschriften im Langtext der Leistungsbeschreibung

Abrufen der Leistungsbeschreibungen, die einer Dienststelle zugeordnet sind

Über diesen Schnittstellen-Endpunkt können nur die Leistungsbeschreibungen abgefragt werden, die einer bestimmten Dienststelle zugeordnet sind. Dafür muss in der Anfrage das Element `dienststellenschluessel` die 7-stellige Dienststellennummer der gewünschten Dienststelle enthalten.

Das Element `gemeindekennziffer` ist bei dieser Anfrage optional, denn die Ermittlung der passenden "eigenen" regionalen Ergänzungen und "eigenen" zuständigen Stellen ist nur vom angegebenen `dienststellenschluessel` abhängig. Wenn das Element `gemeindekennziffer` angegeben wird, dann können jedoch in der Antwort die URLs für die Leistung auf die passende Gemeinde lokalisiert werden.

```

Request

<soapenv:Envelope
  xmlns:soapenv="http://schemas.xmlsoap.org/soap/envelope/"
  xmlns:leis="http://lfstad.bayern.de/baybw/allgemein/v3/leistungen">
  <soapenv:Header/>
  <soapenv:Body>
    <leis:GetLeistungsbeschreibungenVonDienststelleRequest>
      <dienststellenschluessel>6711220</dienststellenschluessel>
      <!--Optional:-->
      <gemeindekennziffer>09671122</gemeindekennziffer>
      <!--Optional:-->
      <mitRegionalenErgaenzungen>true</mitRegionalenErgaenzungen>
      <!--Optional:-->
      <mitZustaendigkeiten>true</mitZustaendigkeiten>
    </leis:GetLeistungsbeschreibungenVonDienststelleRequest>
  </soapenv:Body>
</soapenv:Envelope>
    
```

Die optionalen Elemente in der Anfrage haben folgende Bedeutung:

Element	Beschreibung
mitRegionalenErgaenzungen	<p><i>false (oder nicht vorhanden):</i> Regionale Ergänzungen zu den Leistungsbeschreibungen werden nicht mitgeliefert (default).</p> <p><i>true:</i> Regionale Ergänzungen zu den Leistungsbeschreibungen werden mitgeliefert. Jedoch nur solche, für die die Dienststelle mit dem angegebenen Dienststellenschlüssel redaktionell zuständig ist (also "eigene" regionale Ergänzungen).</p> <p>Das Element <code>gemeindekennziffer</code> spielt bei dieser Anfrage für die Auswahl der passenden regionalen Ergänzungen keine Rolle.</p>

Element	Beschreibung
mitZustaendigkeiten	<p><i>false (oder nicht vorhanden):</i> Zuständige Stellen werden nicht mitgeliefert (default).</p> <p><i>true:</i> Zuständige Stellen werden mitgeliefert. Es werden aber nur Stellen / Organisationseinheiten berücksichtigt, die zur Dienststelle mit dem angegebenen "dienststellenschluessel" gehören. Dazu gehören die Dienststelle selbst, ihre Aussenstellen und alle Organisationseinheiten dieser Dienststelle oder ihrer Aussenstellen.</p> <p>Das Element <code>gemeindekennziffer</code> spielt demnach bei dieser Anfrage für die Auswahl der passenden zuständigen Stellen keine Rolle.</p>

Die Antwort ist vom Datenmodell her mit der Antwort beim Schnittstellen-Endpunkt [Abrufen aller Leistungsbeschreibungen](#) identisch. Sie enthält jedoch nicht alle Leistungsbeschreibungen, sondern nur die der angeforderten Dienststelle.

Response
<pre><SOAP-ENV:Envelope xmlns:SOAP-ENV="http://schemas.xmlsoap.org/soap/envelope/"> <SOAP-ENV:Header/> <SOAP-ENV:Body> <ns3:GetLeistungsbeschreibungenVonDienststelleResponse xmlns:ns3="http://lfstad.bayern.de/baybw/allgemein/v3/leistungen"> <leistungsbeschreibungen> ... </leistungsbeschreibungen> </ns3:GetLeistungsbeschreibungenVonDienststelleResponse> </SOAP-ENV:Body> </SOAP-ENV:Envelope></pre>

Abrufen einer kompletten Leistungsbeschreibung (mit regionalen Ergänzungen und Zuständigkeiten)

Über diesen Schnittstellen-Endpunkt kann eine einzelne Leistungsbeschreibung oder eine regionale Ergänzung per Id abgefragt werden. Gültige Ids von Leistungen erhält der Client durch vorheriges Abrufen eines der anderen Endpunkte (z.B. [Abrufen aller Leistungen](#)).

Gültige Ids von regionalen Ergänzungen kann der Client erhalten, wenn er vorher den hier beschriebenen Endpunkt für eine zentrale Leistungsbeschreibung aufruft, soweit diese für die angegebene `gemeindekennziffer` regionale Ergänzungen hat.

Das Element `gemeindekennziffer` hat für die Anfrage die gleiche Bedeutung wie beim Schnittstellen-Endpunkt [Abrufen aller Leistungen](#).

Request
<pre><soapenv:Envelope xmlns:soapenv="http://schemas.xmlsoap.org/soap/envelope/" xmlns:leis="http://lfstad.bayern.de/baybw/allgemein/v3/leistungen"> <soapenv:Body> <leis:GetSingleLeistungsbeschreibungRequest> <id>25349</id> <!--Optional:--> <gemeindekennziffer>09671122</gemeindekennziffer> <!--Optional:--> <mitRegionalenErgaenzungen>false</mitRegionalenErgaenzungen> </leis:GetSingleLeistungsbeschreibungRequest></pre>

```
</soapenv:Body>
</soapenv:Envelope>
```

Im Ergebnis wird die angeforderte Leistungsbeschreibung oder die angeforderte regionale Ergänzung geliefert. Beide haben das gleiche Inhaltsmodell. Der Inhalt des Elements `leistungsbeschreibung` wurde bereits beim Schnittstellen-Endpunkt [Abrufen aller Leistungsbeschreibungen](#) beschrieben.

Falls die angeforderte Leistungsbeschreibung zur Gemeindekennziffer passende regionale Ergänzungen hat (und das Element `mitRegionalenErgaenzungen` in der Anfrage nicht explizit auf false gesetzt wurde), wird zusätzlich ein Element `regionaleErgaenzungen` zurückgeliefert. Darin enthalten sind 1 bis n Elemente `regionaleErgaenzung`, die nur das Attribut `id` besitzen. Über die Id können diese regionalen Ergänzungen im nächsten Schritt selbst abgerufen werden. Benutzen Sie dafür bitte wieder den hier beschriebenen Endpunkt (gleiches Inhaltsmodell).

Außerdem wird ein Element `zustaendigkeiten` geliefert, das 1 bis n Elemente `zustaendigkeit` einschließt. Es handelt sich um die Daten der für die Leistung zuständigen Stellen.

Das Element `zustaendigkeit` enthält folgende Elemente:

Element	Attribute	Beschreibung
behoerdeld		Id der zuständigen Behörde (nur gefüllt, wenn der Benutzer das Recht hat, die Detaildaten zur Behörde anzufordern)
bezeichnung		Bezeichnung der zuständigen Behörde
anschriften		Enthält alle 0 bis n Gebäude zu dieser Behörde
gebaeude		Jedes Gebäude hat genau eine Hausanschrift und eventuell eine Postanschrift, Telefon- und Faxnummer
gebaeudeld		Id des Gebäudes, das der zuständigen Behörde zugeordnet ist (nur gefüllt, wenn der Benutzer das Recht hat, die Detaildaten zur Behörde anzufordern)
email		Email-Adresse der zuständigen Behörde (falls vorhanden)
website		Homepage der zuständigen Behörde (falls vorhanden)
behoerdenAnsprechpartnerZuordnungen		Container mit 0 bis n Ansprechpartner-Ids (nur gefüllt, wenn der Benutzer das Recht hat, die Detaildaten zur Behörde anzufordern)
ansprechpartner	id	Id eines zuständigen Ansprechpartners

Die Elemente `behoerdeId`, `gebaeudeId`, `behoerdenAnsprechpartnerZuordnungen/ansprechpartner[id]` werden nur geliefert, wenn die Benutzerkennung, mit der der Webservice aufgerufen wird, Zugriff auf die Daten der zuständigen Behörde hat.

Die Benutzerkennung braucht dazu ein Benutzerprofil mit der Rolle "Webservices Behörden" für die jeweilige Dienststelle. Inhaltlich handelt es sich um Referenz-Ids der zuständigen Behörde, ihrer Gebäude und der zuständigen Ansprechpartner.

Die Referenz-Ids können genutzt werden, um über den Webservice Behörden, Gebäude und Ansprechpartner die Detaildaten abzurufen.

Response als zentrale Leistungsbeschreibung

```

SOAP-ENV:Envelope xmlns:SOAP-ENV="http://schemas.xmlsoap.org/soap/envelope/"
  <SOAP-ENV:Header/>
  <SOAP-ENV:Body>
    <ns3:GetSingleLeistungsbeschreibungResponse
      xmlns:ns3="http://lfstad.bayern.de/baybw/allgemein/v3/leistungen">
      <leistungsbeschreibung id="161" letzteAenderung="2011-12-01T10:18:30+01:00">
        ...
        <regionaleErgaenzungen>
          <regionaleErgaenzung id="27411"/>
        </regionaleErgaenzungen>

        <zustaendigkeiten>
          <zustaendig>
            <bezeichnung>Industrie- und Handelskammer zu Coburg</bezeichnung>
            <anschriften>
              <gebäude>
                <hausanschrift>
                  <strasse>Schloßplatz 5</strasse>
                  <plz>96450</plz>
                  <ort>Coburg</ort>
                </hausanschrift>
                <postanschrift>
                  <strasse>Postfach 2043</strasse>
                  <plz>96409</plz>
                  <ort>Coburg</ort>
                </postanschrift>
                <telefon>+49 (0)9561 7426-0</telefon>
                <fax>+49 (0)9561 7426-50</fax>
              </gebäude>
            </anschriften>
            <email>ihk@coburg.ihk.de</email>
            <website>http://www.coburg.ihk.de</website>
            <bwwlink>http://www.behördenwegweiser.bayern.de/dokumente/behoerde/
659077564723</bwwlink>
          </zustaendig>

          <zustaendig>
            <behoerdId>51017</behoerdId>
            <bezeichnung>32-1 - Gewerberecht</bezeichnung>
            <anschriften>
              <gebäude>
                <gebäudeId>40365</gebäudeId>
                <hausanschrift>
                  <strasse>Rosengasse 1</strasse>
                  <plz>96450</plz>
                  <ort>Coburg</ort>
                </hausanschrift>
                <postanschrift>
                  <strasse>Postfach 30 42</strasse>
                  <plz>96419</plz>
                  <ort>Coburg</ort>
                </postanschrift>
                <telefon>+49 (0)9561 89-0</telefon>
                <fax>+49 (0)9561 89-2111</fax>
              </gebäude>
            </anschriften>
          </zustaendig>
        </leistungsbeschreibung>
      </ns3:GetSingleLeistungsbeschreibungResponse>
    </SOAP-ENV:Body>
  </SOAP-ENV:Envelope>

```



```

        <behoerdenAnsprechpartnerZuordnungen>
          <ansprechpartner id="48442"/>
        </behoerdenAnsprechpartnerZuordnungen>
      </gebaeude>
    </anschriften>
    <email>Ordnungsamt@coburg.de</email>
    <website>http://www.coburg.de</website>
    <bwwlink>http://www.behoerdenwegweiser.bayern.de/dokumente/behoerde/
646404686857</bwwlink>
  </zustaendig>
</zustaendigkeiten>

</leistungsbeschreibung>
</ns3:GetSingleLeistungsbeschreibungResponse>
</SOAP-ENV:Body>
</SOAP-ENV:Envelope>

```

Eine regionale Ergänzung ist eine spezielle Leistungsbeschreibung, die mit den gleichen Elementen ausgestattet ist, wie die (zentrale) Leistungsbeschreibung zu der sie gehört. Meist sind bei der regionalen Ergänzung jedoch weniger Elemente mit Inhalt belegt. Im folgenden Beispiel wird eine regionale Ergänzung zu folgenden Elementen geliefert:

- kosten
- onlineVerfahren

Response als regionale Ergänzung

```

<SOAP-ENV:Envelope xmlns:SOAP-ENV="http://schemas.xmlsoap.org/soap/envelope/">
  <SOAP-ENV:Header/>
  <SOAP-ENV:Body>
    <ns3:GetSingleLeistungsbeschreibungResponse
      xmlns:ns3="http://lfstad.bayern.de/baybw/allgemein/v3/leistungen">
      <leistungsbeschreibung id="27411" letzteAenderung="2013-07-12T11:42:48+02:00">
        <bezeichnung leittext="bezeichnung" position="1" sichtbar="true">
          Handwerksrecht, Anzeige eines zulassungsfreien Handwerks
          oder eines handwerksähnlichen Gewerbes - HwK Unterfranken
        </bezeichnung>
        <url/>
        <synonyme/>
        <lebenslagen/>
        <status leittext="Status" position="16" sichtbar="false">live</status>
        <kurzbeschreibung leittext="Kurzbeschreibung" position="2" sichtbar="true"/>
        <langbeschreibung leittext="Beschreibung" position="3" sichtbar="true"/>
        <voraussetzungen leittext="Voraussetzungen" position="4" sichtbar="true"/>
        <fristen leittext="Fristen" position="5" sichtbar="true"/>
        <unterlagen leittext="Erforderlich Unterlagen" position="6" sichtbar="true"/>
        <kosten leittext="Kosten" position="7" sichtbar="true">
          <![CDATA[
            <p>Ersteintragung in die Handwerksrolle bzw. in das Verzeichnis
              der zulassungsfreien Handwerke und handwerksähnlichen Gewerbe
            </p>
            <p>für Einzelunternehmen 76 €, </p>
            <p>für andere Rechtsformen 128 €;</p>
            <p>Änderungen der Eintragung 50 €</p>
          ]]>
        </kosten>
        <formulare leittext="Formulare" position="8" sichtbar="true"/>
        <onlineVerfahren leittext="Online Verfahren" position="9" sichtbar="true">
          <onlineVerfahren>
            <kurzbeschreibung>
              Handwerksrolle online - Handwerkskammer für Unterfranken
            </kurzbeschreibung>
          </onlineVerfahren>
        </kosten>
      </leistungsbeschreibung>
    </ns3:GetSingleLeistungsbeschreibungResponse>
  </SOAP-ENV:Body>
</SOAP-ENV:Envelope>

```

```

        </kurzbeschreibung>
        <langbeschreibung>
        Ein neuer Service für Existenzgründer und Mitgliedsbe...
        </langbeschreibung>
        <url>
        http://www.hwk-unterfranken.odav.de/view?onr=78&pnr=hto_hrolle_start
        </url>
    </onlineVerfahren>
</onlineVerfahren>
<rechtsvorschriften leittext="Rechtsgrundlagen" position="10" sichtbar="true"/
>
    <rechtsbehelf leittext="Rechtsbehelf" position="11" sichtbar="true"/>
    <links leittext="Weiterführende Links" position="12" sichtbar="true"/>
    <stand leittext="Stand" position="14" sichtbar="true">
    2013-07-12T11:42:48+02:00
    </stand>
    <verantwortlicheBehoerde leittext="Redaktionell verantwortlich"
    position="15" sichtbar="true">
    Handwerkskammer für Unterfranken
    </verantwortlicheBehoerde>
</leistungsbeschreibung>
</ns3:GetSingleLeistungsbeschreibungResponse>
</SOAP-ENV:Body>
</SOAP-ENV:Envelope>

```

Die regionale Ergänzung hat ihre eigene zeitliche Gültigkeitsbegrenzung. Wenn die Gültigkeitszeit abgelaufen ist oder das Element `status` den Wert `working` hat, dürfen die Inhalte der regionalen Ergänzung nicht mehr oder nur mit einem entsprechenden Hinweis angezeigt werden. In diesem Fall steht im Element `kurzbeschreibung` der Text "Die Leistungsbeschreibung wird aktuell überarbeitet.". Die Elemente `langbeschreibung`, `voraussetzungen`, `fristen`, `unterlagen`, `kosten`, `formulare`, `onlineVerfahren`, `rechtsvorschriften`, `rechtsbehelf` und `links` werden in diesem Fall nicht geliefert.

Natürlich hat die regionale Ergänzung auch eine eigene redaktionell verantwortliche Behörde (Element `verantwortlicheBehoerde`), die mit jeder regionalen Ergänzung angezeigt werden muss. Denn für die Inhalte der regionalen Ergänzung ist die regionale Dienststelle verantwortlich, nicht die Behörde, die die zentrale Leistungsbeschreibung pflegt.

❗ Mögliche Fehler

- Wenn die Id der Leistung oder regionalen Ergänzung nicht gültig ist, erhalten sie folgende SOAP-Fault:

```

<SOAP-ENV:Fault>
  <faultcode>SOAP-ENV:Client</faultcode>
  <faultstring xml:lang="en">Invalid parameter 'id'.
    Service or regional extension not found by Id.
  </faultstring>
</SOAP-ENV:Fault>

```

Formulare (Version 3)

Dieser Web Service erfordert eine [Authentifizierung](#) durch den Client (Portal oder CMS-Provider).

ℹ Benutzerkennung

Sie benötigen eine Kennung, der ein Profil mit der Rolle "Webservices Behörden" zugeordnet ist. Der Einstiegsknoten des Profils wird bei Anfragen nicht ausgewertet, sollte aber im Hinblick auf zukünftige Differenzierungen sinnvoll gewählt werden.

Unter der Web-Adresse <https://www.bayvis-redaktionssystem.bayern.de> finden Sie die Kontaktdaten zum Beantragen einer Kennung.

Die Schnittstellenbeschreibung finden Sie in folgender Web-Services-Description- Language-Datei (WSDL):

<https://www.baybw-services.bayern.de/services/allgemein/allgemein-formulare.v3.wsdl>

Der Web Service bietet den folgenden Schnittstellen-Endpunkte an:

Abrufen der Formulare, die den Leistungen einer Dienststelle zugeordnet sind

Über diesen Schnittstellen-Endpunkt können nur die Formulare abgefragt werden, die den Leistungen einer bestimmten Dienststelle zugeordnet sind. Dafür muss in der Anfrage das Element `dienststellenschluessel` den 7-stelligen Dienststellenschlüssel der gewünschten Dienststelle enthalten. Im Beispiel ist es der Dienststellenschlüssel der Regierung von Oberbayern (0318006).

Das optionale Element `gemeindekennziffer` hat für die Anfrage zwei Auswirkungen:

- zum ersten hat er die gleiche Bedeutung wie beim Schnittstellen-Endpunkt [Abrufen aller Leistungen im Leistungen \(Version 3\)-Webservice](#). Es drückt nämlich aus, für welche Gemeinde das Ergebnis lokalisiert werden soll.
- zum zweiten liefert der Webservice dann auch alle Formulare der "Regionalen Ergänzungen" dieses Gebiets.

Das optionale boolesche Element `gruppiertNachLeistungen` hat nur im Hinblick auf die Schachtelung der Ergebnisse Auswirkungen auf die Antwort:

- `true` (Default): Es werden Leistungen zurückgeliefert, die die zugeordneten Formulare beinhalten, somit können sie gegliedert angezeigt werden. **kurz:** *Formulare gegliedert nach Leistungen*
- `false`: Es werden Formulare zurückgeliefert, die eine Liste von Leistungen (denen sie zugeordnet sind) mitführen. **kurz:** *Formulare mit ihren zugehörigen Leistungen*

Request

```
<soapenv:Envelope
  xmlns:soapenv="http://schemas.xmlsoap.org/soap/envelope/"
  xmlns:for="http://lfstad.bayern.de/baybw/allgemein/v3/formulare">
  <soapenv:Body>
    <for:GetFormulareVonDienststelleRequest>
      <dienststellenschluessel>0318006</dienststellenschluessel>
      <gemeindekennziffer>09183148</gemeindekennziffer>
      <gruppiertNachLeistung>true</gruppiertNachLeistung>
    </for:GetFormulareVonDienststelleRequest>
  </soapenv:Body>
</soapenv:Envelope>
```

Response (gruppiertNachLeistungen=true)

```
<SOAP-ENV:Envelope xmlns:SOAP-ENV="http://schemas.xmlsoap.org/soap/envelope/">
  <SOAP-ENV:Header/>
  <SOAP-ENV:Body>
    <ns3:GetFormulareVonDienststelleResponse xmlns:ns3="http://lfstad.bayern.de/baybw/allgemein/v3/formulare">
      <ns3:formulare dienststellenschluessel="0318006">
        <leistungMitFormularen>
          <leistungId>12112</leistungId>
          <leistungBezeichnung>Psychologische Psychotherapeutinnen und [...]</leistungBezeichnung>
          <leistungUrl>http://freistaat.bayern/dokumente/leistung/906990501204?plz=63762&behoerde=81330664575&gemeinde=540858036665</leistungUrl>
          <formulare>
            <formular vorausfuellbar="false">
              <id>9529</id>
```

```

        <kurzbeschreibung>Approbationsantrag Psychotherapeut (Regierung von
Unterfranken)</kurzbeschreibung>
        <url>http://www.regierung.unterfranken.bayern.de/aufgaben/7/3/00663/
index.html</url>
        <schriftformErfordernis>
            <id>1</id>
            <bezeichnung>ja - Unterschrift rechtlich vorgeschrieben</
bezeichnung>
            <beschreibung>Dieses Formular muss unterschrieben an die
zuständige Behörde [...]</beschreibung>
        </schriftformErfordernis>
    </formular>
    ...
</formulare>
</leistungMitFormularen>
...
</ns3:GetFormulareVonDienststelleResponse>
</SOAP-ENV:Body>
</SOAP-ENV:Envelope>

```

Response (gruppiertNachLeistungen=false)

```

<SOAP-ENV:Envelope xmlns:SOAP-ENV="http://schemas.xmlsoap.org/soap/envelope/">
  <SOAP-ENV:Header/>
  <SOAP-ENV:Body>
    <ns3:GetFormulareVonDienststelleResponse xmlns:ns3="http://lfstad.bayern.de/baybw/
allgemein/v3/formulare">
      <ns3:formulare dienststellenschluessel="0318006">
        <formular vorausfuellbar="false">
          <id>10946</id>
          <kurzbeschreibung>Ablaufschema zur Prüfung des Artenschutzes in der
Straßenplanung</kurzbeschreibung>
          <url>http://formulare.bayern.de/OBB/sap\_schema.pdf</url>
          <langbeschreibung>Fassung mit Stand 01/2013</langbeschreibung>
          <schriftformErfordernis>
            <id>3</id>
            <bezeichnung>nein - keine Unterschrift rechtlich vorgeschrieben</
bezeichnung>
            <beschreibung>Dieses Formular muss nicht unterschrieben werden.</
beschreibung>
          </schriftformErfordernis>
          <leistungen>
            <leistung>
              <leistungId>29785</leistungId>
              <leistungBezeichnung>Artenschutz in der Straßenplanung; Hinweise zur
Aufstellung der naturschutzfachlichen Angaben</leistungBezeichnung>
              <leistungUrl>http://freistaat.bayern/dokumente/leistung/
420643422501</leistungUrl>
            </leistung>
            ...
          </leistungen>
        </formular>
        ...
      </ns3:formulare>
    </ns3:GetFormulareVonDienststelleResponse>
  </SOAP-ENV:Body>
</SOAP-ENV:Envelope>

```

Die Elemente und Attribute haben in beiden Fällen der Antwort die folgende Bedeutung:

Element	Attribut	Beschreibung
leistungMitFormularen		Container für die Leistungen mit Formularen
leistungId		Id der Leistung
leistungBezeichnung		Bezeichnung der Leistung
leistungUrl		Link auf die Leistung im BayernPortal (wenn im Request eine Gemeindegkennziffer mitgeschickt wurde, sogar auf diese lokalisiert)
formulare	dienststellenschluessel	Liste von Formular-Elementen dieser Leistung (zur Kontrolle nochmal der in der Anfrage eingetragene Dienststellenschlüssel)
formular		Container für ein Formular
formular	vorausfuellbar	false: "Normales" Formular true: Zentral abgelegtes Formular, das mit den Empfängerdaten der zuständigen Behörde vorbelegt ist Für nähere Informationen zu diesem Thema wenden Sie sich bitte an den Herausgeber
id		Id des Formulars
kurzbeschreibung		Kurzbeschreibung / Bezeichnung des Formulars
langbeschreibung		Ausführliche Beschreibung des Formulars (z.B. zusätzlich notwendige Unterlagen...)
url		Link des Formulars
schriftformErfordernis		Container für die Schriftformerfordernis. Gibt Auskunft darüber wie ein Formular einzureichen ist, mögliche Werte sind: <ol style="list-style-type: none"> 1. Die Unterschrift rechtlich vorgeschrieben 2. Das Formular muss unterschrieben und persönlich in der Behörde abgegeben werden 3. Das Formular muss nicht unterschrieben werden
schriftformErfordernis	id	Id des Schriftformerfordernisses
schriftformErfordernis	bezeichnung	Kurztext

Element	Attribut	Beschreibung
schriftformErfordernis	beschreibung	Ausführlichere Beschreibung

⚠ Mögliche Fehler

- Wenn der Dienststellenschlüssel zu keiner Dienststelle passt, erhalten Sie ein leeres Antwort-Dokument.
- Wenn Sie den Dienststellenschlüssel nicht numerisch und 7-stellig angeben, erhalten Sie folgenden SOAP-Fault:

```
<SOAP-ENV:Envelope xmlns:SOAP-ENV="http://schemas.xmlsoap.org/soap/envelope/">
  <SOAP-ENV:Header/>
  <SOAP-ENV:Body>
    <SOAP-ENV:Fault>
      <faultcode>SOAP-ENV:Client</faultcode>
      <faultstring xml:lang="en">Invalid parameter
'dienststellenschluessel'. Must be numeric containing a maximum of 7
digits.</faultstring>
    </SOAP-ENV:Fault>
  </SOAP-ENV:Body>
</SOAP-ENV:Envelope>
```

- Wenn die Gemeindekennziffer zu keiner Gemeinde passt, werden die URLs für die Leistungen ohne Lokalisierungsparameter zurückgeliefert.
- Wenn Sie die Gemeindekennziffer nicht numerisch und 8-stellig angeben, erhalten Sie folgenden SOAP-Fault:

```
<SOAP-ENV:Fault>
  <faultcode>SOAP-ENV:Client</faultcode>
  <faultstring xml:lang="en">Invalid parameter 'gemeindekennziffer'.
  Must be numeric with 8 digits.
</faultstring>
</SOAP-ENV:Fault>
```

2.2 REST API

2.2.1 Authentifizierung REST-API

- ⓘ Für alle Webservices bei denen eine Authentifizierung erforderlich ist, erfolgt diese gemäß HTTP Basic Authentication nach [RFC 2617](#). Es wird eine Kennung des Redaktionssystems für Verwaltungsinformationen benötigt. Diese Kennung können Sie hier beantragen:

Herausgeber

Die Anwendungen des "BayernPortals" werden herausgegeben von:
 Bayerische Staatsministerium für Digitales
 Zentrale Redaktion für das Redaktionssystem für Verwaltungsinformationen in Bayern

Anschrift:

Oskar-von-Miller-Ring 35
 80333 München

E-Mail:

bayvis-redaktion@stmd.bayern.de

2.2.2 Version 3 REST API

Die aktuelle Dokumentation zum REST API finden Sie direkt auf unserer Homepage unter der Adresse <https://www.baybw-services.bayern.de/restapi.htm>